

แผนปรับปรุงประสิทธิภาพการดำเนินงานทุนหมุนเวียน  
กองทุนส่งเสริมการเผยแผ่พระพุทธศาสนาเฉลิมพระเกียรติ ๘๐ พรรษา  
(มิถุนายน ๒๕๖๖ – ๓๐ กันยายน ๒๕๖๗)  
(ฉบับปรับปรุง)



# สารบัญ

	หน้า
บทสรุปผู้บริหาร	๑
๑ บทนำ	๒
๒ เหตุผลความจำเป็น	๓
๓ สภาพทั่วไปของทุนหมุนเวียน	๕
๓.๑ วัตถุประสงค์ของการจัดตั้งกองทุนฯ	๕
๓.๒ จุดเด่น และลักษณะการดำเนินงาน	๕
๓.๓ รายได้และค่าใช้จ่ายของกองทุน	๖
๓.๔ ผลการดำเนินงานของกองทุนส่งเสริมการเผยแผ่พระพุทธศาสนาเฉลิมพระเกียรติ ๘๐ พรรษา ประจำปีงบประมาณ พ.ศ. ๒๕๖๕	๑๐
๔ วิเคราะห์สภาพแวดล้อม (SWOT Analysis) รวมทั้งประเด็น/ปัญหาสำคัญที่ต้อง ปรับปรุงพัฒนาประสิทธิภาพการดำเนินงานของกองทุนส่งเสริมการเผยแผ่ พระพุทธศาสนาเฉลิมพระเกียรติ ๘๐ พรรษา	๑๑
๔.๑ วิเคราะห์ SWOT Analysis) ด้านการดำเนินงานตามนโยบายรัฐ/กระทรวงการคลัง : รายงานทางการเงิน (๑) การนำเข้าข้อมูล	๑๑
๔.๒ วิเคราะห์ SWOT Analysis) ด้านการดำเนินงานตามนโยบายรัฐ/กระทรวงการคลัง : การดำเนินการตามแผนพัฒนาระบบการจ่ายเงิน และการรับเงินของทุน หมุนเวียนผ่านระบบอิเล็กทรอนิกส์	๑๒
๕ แนวทางการปรับปรุงและพัฒนาประสิทธิภาพการดำเนินงานของกองทุนส่งเสริมการเผยแผ่ พระพุทธศาสนาเฉลิมพระเกียรติ ๘๐ พรรษา (มิถุนายน ๒๕๖๖ – กันยายน ๒๕๖๗)	๑๗
๕.๑ การกำหนดยุทธศาสตร์ (Formulate Strategies) ของกองทุนส่งเสริมการเผยแผ่ พระพุทธศาสนาเฉลิมพระเกียรติ ๘๐ พรรษา	๑๗
๕.๒ ยุทธศาสตร์การปรับปรุงและพัฒนาประสิทธิภาพการดำเนินงานของกองทุน ส่งเสริมการเผยแผ่พระพุทธศาสนาเฉลิมพระเกียรติ ๘๐ พรรษา	๑๗
๖ แผนการดำเนินงาน (Work Plan)	๑๙
แผนปรับปรุงประสิทธิภาพการดำเนินงานทุนหมุนเวียน กองทุนส่งเสริมการเผยแผ่ พระพุทธศาสนาเฉลิมพระเกียรติ ๘๐ พรรษา (มิถุนายน ๒๕๖๖ – กันยายน ๒๕๖๗)	

## สารบัญภาพ

ภาพที่ ๑ แผนภูมิโครงสร้างและอัตราค่าจ้างกลุ่มงานกองทุนส่งเสริมการเผยแผ่พระพุทธศาสนา  
เฉลิมพระเกียรติ ๘๐ พรรษา

หน้า

๖

## สารบัญตาราง

		หน้า
ตารางที่ ๑	แสดงรายละเอียดงบประมาณกองทุนส่งเสริมการเผยแผ่พระพุทธศาสนาเฉลิมพระเกียรติ ๘๐ พรรษา ตั้งแต่ปีงบประมาณ พ.ศ. ๒๕๕๑ - ๒๕๖๕	๑๑
ตารางที่ ๒	งบแสดงฐานะทางการเงินของกองทุนส่งเสริมการเผยแผ่พระพุทธศาสนาเฉลิมพระเกียรติ ๘๐ พรรษา ณ สิ้นปีบัญชี ๒๕๖๒ - ๒๕๖๕	๑๒
ตารางที่ ๓	แสดงงบรายได้และค่าใช้จ่ายของกองทุนส่งเสริมการเผยแผ่พระพุทธศาสนาเฉลิมพระเกียรติ ๘๐ พรรษา ณ สิ้นปีบัญชี ๒๕๖๒ - ๒๕๖๕	๑๓
ตารางที่ ๔	ผลการดำเนินงานของกองทุนส่งเสริมการเผยแผ่พระพุทธศาสนาเฉลิมพระเกียรติ ๘๐ พรรษา ประจำปีงบประมาณ พ.ศ. ๒๕๖๕	๑๔
ตารางที่ ๕	ผลการดำเนินงานที่ผ่านมาของกองทุนส่งเสริมการเผยแผ่พระพุทธศาสนาเฉลิมพระเกียรติ ๘๐ พรรษา	๑๕
ตารางที่ ๖	เปรียบเทียบผลการประเมินผลการดำเนินงานของกองทุนส่งเสริมการเผยแผ่พระพุทธศาสนาเฉลิมพระเกียรติ ๘๐ พรรษา ประจำปีบัญชี ๒๕๖๔ - ๒๕๖๕	๑๗

**แผนปรับปรุงประสิทธิภาพการดำเนินงานทุนหมุนเวียน  
กองทุนส่งเสริมการเผยแผ่พระพุทธศาสนาเฉลิมพระเกียรติ ๘๐ พรรษา  
(มิถุนายน ๒๕๖๖ – ๓๐ กันยายน ๒๕๖๗)**

**บทสรุปผู้บริหาร**

กองทุนส่งเสริมการเผยแผ่พระพุทธศาสนาเฉลิมพระเกียรติ ๘๐ พรรษา จัดตั้งขึ้นในกรมการศาสนา กระทรวงวัฒนธรรม ตามมติคณะรัฐมนตรีได้มีมติเมื่อวันที่ ๑๒ มิถุนายน ๒๕๕๐ โดยเห็นชอบให้จัดตั้งกองทุนฯ ไว้ในพระราชบัญญัติงบประมาณรายจ่ายประจำปี พ.ศ. ๒๕๕๑ เพื่อใช้ในการดำเนินการบริหารจัดการส่งเสริมการเผยแผ่พระพุทธศาสนา โดยมีวัตถุประสงค์เพื่อเฉลิมพระเกียรติพระบาทสมเด็จพระปรมินทรมหาภูมิพลอดุลยเดช บรมนาถบพิตร เนื่องในโอกาสทรงเจริญพระชนมพรรษา ๘๐ พรรษา ส่งเสริมและสนับสนุนให้พระสงฆ์และพุทธบริษัท ไปประกอบศาสนกิจ ณ สังฆเวชนียสถาน ๔ ตำบล เพื่อประโยชน์ในการเผยแผ่พระพุทธศาสนาโดยเฉพาะ พระสงฆ์ผู้ประกอบคุณงามความดีต่อประเทศชาติ และสนับสนุนการดำเนินงานในกิจกรรมการเผยแผ่พุทธศาสนา โดยถือปฏิบัติตามระเบียบกรมการศาสนา วาดวยกองทุนส่งเสริมการเผยแผ่พระพุทธศาสนาเฉลิมพระเกียรติ ๘๐ พรรษา พ.ศ. ๒๕๕๑ ทั้งนี้ กองทุนฯ ไม่มีสถานะเป็นนิติบุคคล มีการดำเนินงานในรูปแบบคณะกรรมการบริหารทุนหมุนเวียน ตามพระราชบัญญัติการบริหารทุนหมุนเวียน พ.ศ. ๒๕๕๘ และได้เข้าสู่ระบบการประเมินผลการดำเนินงานทุนหมุนเวียน ตั้งแต่ปี พ.ศ. ๒๕๕๓ เป็นต้นมาจนถึงปัจจุบัน และกรมบัญชีกลาง ในฐานะหน่วยงานที่ทำหน้าที่กำกับดูแลเงินนอกงบประมาณได้รายงานผลการดำเนินงานของกองทุนส่งเสริมการเผยแผ่พระพุทธศาสนาเฉลิมพระเกียรติ ๘๐ พรรษา รอบสิ้นปีบัญชี ๒๕๖๕ ว่ามีผลการประเมิน “ปรับปรุง/พัฒนา” คือ มีผลการประเมินเฉลี่ยเกินกว่ามาตรฐาน (ตั้งแต่ระดับ ๓.๐๐๐๐ ขึ้นไป) แต่มียังผลการประเมิน ๑ ด้าน ที่ต่ำกว่าเกณฑ์มาตรฐาน (คะแนนต่ำกว่า ๓.๐๐๐๐) ได้แก่ ด้านการบริหารจัดการทุนหมุนเวียน

ดังนั้น กองทุนส่งเสริมการเผยแผ่พระพุทธศาสนาเฉลิมพระเกียรติ ๘๐ พรรษา จึงได้จัดทำแผนปรับปรุงพัฒนาประสิทธิภาพการดำเนินงานของทุนหมุนเวียน กองทุนส่งเสริมการเผยแผ่พระพุทธศาสนาเฉลิมพระเกียรติ ๘๐ พรรษา ดำเนินการระหว่างเดือนมิถุนายน ๒๕๖๖ – ๓๐ กันยายน ๒๕๖๗ เสนอต่อคณะกรรมการบริหารเงินทุนหมุนเวียน กองทุนส่งเสริมการเผยแผ่พระพุทธศาสนาเฉลิมพระเกียรติ ๘๐ พรรษา พิจารณาเห็นชอบในคราวประชุมเมื่อวันที่ ๒๙ พฤษภาคม ๒๕๖๖ โดยแผนปรับปรุงพัฒนาประสิทธิภาพการดำเนินงานของทุนหมุนเวียนฯ ประกอบด้วย ๑ ยุทธศาสตร์ โดยมี ๒ แผนงาน ๒ โครงการ/กิจกรรม ดังนี้

**ยุทธศาสตร์ด้านการบริหารจัดการทุนหมุนเวียน**

**แผนงาน ๑ :** พัฒนาประสิทธิภาพกระบวนการบริหารความเสี่ยง (การบริหารความเสี่ยงและการควบคุมภายใน)

โครงการพัฒนาประสิทธิภาพกระบวนการบริหารความเสี่ยง

**แผนงาน ๒ :** การพัฒนาระบบสารสนเทศเพื่อสนับสนุนข้อมูลการดำเนินงานของกองทุนฯ

โครงการพัฒนาระบบสารสนเทศเพื่อสนับสนุนข้อมูลและกระบวนการทำงานภายในและภายนอกองค์กร

**แผนปรับปรุงประสิทธิภาพการดำเนินงานทุนหมุนเวียน  
กองทุนส่งเสริมการเผยแผ่พระพุทธศาสนาเฉลิมพระเกียรติ ๘๐ พรรษา  
(มิถุนายน ๒๕๖๖ - ๓๐ กันยายน ๒๕๖๗)**

**๑. บทนำ**

กระทรวงวัฒนธรรม โดยกรมการศาสนาได้เสนอเรื่องขอจัดตั้งกองทุนส่งเสริมการเผยแผ่พระพุทธศาสนาเฉลิมพระเกียรติ ๘๐ พรรษา ในการนี้ คณะรัฐมนตรีได้มีมติเมื่อวันที่ ๑๒ มิถุนายน ๒๕๕๐ อนุมัติให้จัดตั้งกองทุนฯ ไว้ในพระราชบัญญัติงบประมาณรายจ่ายประจำปี พ.ศ. ๒๕๕๑ เพื่อใช้ในการดำเนินการบริหารจัดการส่งเสริมการเผยแผ่พระพุทธศาสนา โดยมีวัตถุประสงค์เพื่อเฉลิมพระเกียรติพระบาทสมเด็จพระปรมินทรมหาภูมิพลอดุลยเดชบรมนาถบพิตร เนื่องในโอกาสทรงเจริญพระชนมพรรษา ๘๐ พรรษา ส่งเสริมและสนับสนุนให้พระสงฆ์และพุทธบริษัทไปประกอบศาสนกิจ ณ สังฆานายสถาน ๔ ตำบล เพื่อประโยชน์ในการเผยแผ่พระพุทธศาสนาโดยเฉพาะพระสงฆ์ผู้ประกอบคุณงามความดีต่อประเทศชาติ และสนับสนุนการดำเนินงานในกิจกรรมการเผยแผ่พุทธศาสนา โดยถือปฏิบัติตามระเบียบกรมการศาสนา ควบคุมกองทุนส่งเสริมการเผยแผ่พระพุทธศาสนาเฉลิมพระเกียรติ ๘๐ พรรษา พ.ศ. ๒๕๕๑

นับตั้งแต่ปีงบประมาณ พ.ศ. ๒๕๕๑ เป็นต้นมา กองทุนฯ ได้ดำเนินการส่งเสริมสนับสนุนและพัฒนาการดำเนินกิจกรรมเผยแผ่พระพุทธศาสนา และสนับสนุนพระสงฆ์และองค์กรเครือข่ายดำเนินงานขับเคลื่อนกิจกรรมเผยแผ่พระพุทธศาสนา รวมทั้งการเพิ่มประสิทธิภาพในการบริหารจัดการกองทุนฯ ให้มากขึ้น โดยได้มีการปรับทิศทางการดำเนินงานให้สอดคล้องกับสถานการณ์ปัจจุบันของประเทศ และสนับสนุนการขับเคลื่อนการดำเนินงานตามนโยบายที่สำคัญของรัฐบาล ปรับกระบวนการพิจารณาโครงการ/กิจกรรมที่กองทุนฯ ให้การสนับสนุน เพื่อให้การเผยแผ่พระพุทธศาสนาสามารถดำเนินการได้อย่างต่อเนื่องและมีประสิทธิภาพ

เมื่อวันที่ ๓๐ กันยายน ๒๕๕๖ คณะรัฐมนตรีมีมติเห็นชอบให้หน่วยงานต่าง ๆ ที่มีเงินนอกงบประมาณถือปฏิบัติตามมาตรการกำกับดูแลเงินนอกงบประมาณ ตามที่กระทรวงการคลังเสนออย่างเคร่งครัด โดยการนำระบบ Balanced Scorecard (BSC) ซึ่งเป็นระบบประเมินผลการดำเนินงานทุนหมุนเวียนที่เป็นมาตรฐานสากล และมีการกำหนดตัวชี้วัดการดำเนินงาน (Key Performance Indicator) มาใช้เพื่อวัดด้านประสิทธิภาพและประสิทธิผล การดำเนินงานของทุนหมุนเวียน โดยกองกำกับและพัฒนาระบบเงินนอกงบประมาณ กรมบัญชีกลาง กระทรวงการคลังได้ดำเนินการประเมินผลการดำเนินงานทุนหมุนเวียน (กองทุนส่งเสริมการเผยแผ่พระพุทธศาสนาเฉลิมพระเกียรติ ๘๐ พรรษา) ตั้งแต่ปี ๒๕๕๓ เป็นต้นมาจนถึงปัจจุบัน ประกอบกับ ได้มีประกาศคณะกรรมการนโยบายการบริหารทุนหมุนเวียน ลงวันที่ ๒๒ เมษายน ๒๕๕๙ เรื่อง หลักเกณฑ์ วิธีการ เงื่อนไขและการรายงานผลการประเมินผลการดำเนินงานทุนหมุนเวียน พ.ศ. ๒๕๕๙ ข้อ ๙ กรณีทุนหมุนเวียนใดมีผลการประเมินผลการดำเนินงานต่ำกว่าเกณฑ์การประเมินผลที่กำหนดให้ทุนหมุนเวียนนั้นจัดทำแผนฟื้นฟู แผนปรับปรุงพัฒนาประสิทธิภาพการดำเนินงาน ส่งกรมบัญชีกลาง เพื่อนำเสนอคณะอนุกรรมการประเมินผลการดำเนินงานทุนหมุนเวียนพิจารณาให้ความเห็นชอบตามหลักเกณฑ์วิธีการ และระยะเวลาที่คณะอนุกรรมการกำหนด ทั้งนี้ คณะอนุกรรมการประเมินผลการดำเนินงานทุนหมุนเวียน ได้มีมติเห็นชอบคะแนนการประเมินผลการดำเนินงานทุนหมุนเวียน ประจำปีบัญชี ๒๕๖๕ และกำหนดหลักเกณฑ์การจัดทำแผนปรับปรุงพัฒนา แผนฟื้นฟูประสิทธิภาพการดำเนินงานของทุนหมุนเวียน (ทุนปีงบประมาณ) สำหรับทุนที่มีผลการประเมินผลการดำเนินงาน ประจำปีบัญชี ๒๕๖๕ ต่ำกว่าเกณฑ์ประเมิน

## ๒. เหตุผลความจำเป็น

ตามบันทึกข้อตกลงการประเมินผลการดำเนินงานทุนหมุนเวียน ประจำปีบัญชี ๒๕๖๕ กรมการศาสนา โดยกองทุนส่งเสริมการเผยแผ่พระพุทธศาสนาเฉลิมพระเกียรติ ๘๐ พรรษา ร่วมกับกรมบัญชีกลาง และบริษัท ทริส คอร์ปอเรชั่น จำกัด ได้กำหนดกรอบเกณฑ์วัดการดำเนินงานกองทุนส่งเสริมการเผยแผ่พระพุทธศาสนา เฉลิมพระเกียรติ ๘๐ พรรษา ประกอบด้วยตัวชี้วัดการดำเนินงาน ๖ ด้าน คือ ด้านการเงิน ด้านปฏิบัติการ ด้านการสนองประโยชน์ต่อผู้มีส่วนได้ส่วนเสีย ด้านการบริหารจัดการทุนหมุนเวียน ด้านการปฏิบัติงาน ของคณะกรรมการบริหาร ผู้บริหารทุนหมุนเวียน พนักงาน และลูกจ้าง และด้านการดำเนินงานตามนโยบายรัฐ/ กระทรวงการคลัง และจากผลการประเมินการดำเนินงานของกองทุนส่งเสริมการเผยแผ่พระพุทธศาสนาเฉลิมพระเกียรติ ๘๐ พรรษา ประจำปีบัญชี ๒๕๖๕ สรุปได้ดังนี้

- **ด้านที่ ๑ การเงิน** ไม่มีตัวชี้วัดด้านการเงิน

- **ด้านที่ ๒ การสนองประโยชน์ต่อผู้มีส่วนได้ส่วนเสีย** ผลคะแนนเฉลี่ยได้เท่ากับ ๔.๐๐๐๐ ซึ่งดีกว่า ค่าเป้าหมายของเกณฑ์การประเมิน (ค่าเป้าหมาย คือ ระดับ ๓.๐๐๐๐) การดำเนินงานด้านนี้ประกอบด้วย ๒ ตัวชี้วัดย่อย คือ ตัวชี้วัด ๒.๑ การดำเนินงานตามแผนพัฒนาฐานข้อมูลสารสนเทศเพื่อการประเมินผลลัพธ์และ ผลกระทบของทุนหมุนเวียน (ตัวชี้วัดร่วม) ผลการประเมินอยู่ในระดับ ๑.๐๐๐๐ ตัวชี้วัด ๒.๒ ร้อยละความพึงพอใจ ของผู้มีส่วนได้ส่วนเสีย แบ่งเป็นตัวชี้วัดย่อยอีก ๒ ตัวชี้วัดย่อย คือ ตัวชี้วัด ๒.๒.๑ ผู้ยื่นคำขอรับการสนับสนุน จากกองทุนฯ เพื่อกิจกรรมเผยแผ่พระพุทธศาสนา ผลการประเมินอยู่ในระดับ ๕.๐๐๐๐ ตัวชี้วัด ๒.๒.๒ ผู้เข้าร่วม โครงการ/กิจกรรมเผยแผ่พระพุทธศาสนาในประเทศ โดยผลการประเมินของทุกตัวชี้วัดย่อยอยู่ในระดับดีกว่า เป้าหมาย ผลการประเมินอยู่ในระดับ ๕.๐๐๐๐

- **ด้านที่ ๓ ปฏิบัติการ** ผลคะแนนเฉลี่ยได้เท่ากับ ๔.๘๓๓๓ ซึ่งดีกว่าค่าเป้าหมายของเกณฑ์การประเมิน (ค่าเป้าหมาย คือ ระดับ ๓.๐๐๐๐) การดำเนินงานด้านนี้ประกอบด้วย ๓ ตัวชี้วัดย่อย คือ ตัวชี้วัด ๓.๑ ร้อยละ ความสำเร็จของการดำเนินงานตามแผนปฏิบัติการ ประจำปีบัญชี ๒๕๖๕ ผลการประเมินอยู่ในระดับ ๕.๐๐๐๐ ตัวชี้วัด ๓.๒ ระดับความสำเร็จของการดำเนินกิจกรรมการเผยแผ่พระพุทธศาสนา ประจำปีบัญชี ๒๕๖๕ ผลการประเมิน อยู่ในระดับ ๔.๕๐๐๐ ตัวชี้วัด ๓.๓ ระดับความสำเร็จของการเผยแผ่พระพุทธศาสนาของภาคี เครือข่ายกองทุนฯ ผลการประเมินอยู่ในระดับ ๕.๐๐๐๐ โดยผลการประเมินของทุกตัวชี้วัดย่อยอยู่ในระดับดีกว่าเป้าหมาย

- **ด้านที่ ๔ การบริหารจัดการทุนหมุนเวียน** ผลคะแนนเฉลี่ยได้เท่ากับ ๒.๘๘๓๓ ซึ่งต่ำกว่าค่าเป้าหมาย ของเกณฑ์การประเมิน (ค่าเป้าหมาย คือ ระดับ ๓.๐๐๐๐) การดำเนินงานด้านนี้ประกอบด้วย ๓ ตัวชี้วัดย่อย คือ ตัวชี้วัด ๔.๑ การบริหารความเสี่ยงและการควบคุมภายใน ผลการประเมินอยู่ในระดับ ๒.๙๕๐๐ ตัวชี้วัด ๔.๒ การตรวจสอบภายใน ผลการประเมินอยู่ในระดับ ๓.๙๐๐๐ และตัวชี้วัด ๔.๓ การบริหารจัดการสารสนเทศและ ดิจิทัล ผลการประเมินอยู่ในระดับ ๑.๘๐๐๐ ดังนั้น จะเห็นได้ว่าการดำเนินงานด้านนี้มี ๒ ตัวชี้วัดย่อยที่ไม่ผ่าน เกณฑ์การประเมิน คือตัวชี้วัด ๔.๑ การบริหารความเสี่ยงและการควบคุมภายใน และตัวชี้วัด ๔.๓ การบริหาร จัดการสารสนเทศและดิจิทัล

- **ด้านที่ ๕ การปฏิบัติงานของคณะกรรมการบริหาร ผู้บริหารทุนหมุนเวียน พนักงาน และลูกจ้าง** ผลคะแนนเฉลี่ยได้เท่ากับ ๔.๓๗๕๐ ซึ่งดีกว่าค่าเป้าหมายของเกณฑ์การประเมิน (ค่าเป้าหมาย คือ ระดับ ๓.๐๐๐๐) การดำเนินงานด้านนี้ประกอบด้วย ๒ ตัวชี้วัดย่อย คือ ตัวชี้วัด ๕.๑ บทบาทคณะกรรมการบริหาร ทุนหมุนเวียน ผลการประเมินอยู่ในระดับ ๔.๖๐๐๐ และตัวชี้วัด ๕.๒ การบริหารทรัพยากรบุคคล ผลการประเมิน อยู่ในระดับ ๔.๑๕๐๐

- ด้านที่ ๖ การดำเนินงานตามนโยบายรัฐ/กระทรวงการคลัง ผลคะแนนเฉลี่ยได้เท่ากับ ๔.๘๓๘๔ ซึ่งดีกว่าค่าเป้าหมายของเกณฑ์การประเมิน (ค่าเป้าหมาย คือ ระดับ ๓.๐๐๐๐) การดำเนินงานด้านนี้ประกอบด้วย ๓ ตัวชี้วัดย่อย คือ ตัวชี้วัด ๖.๑ การใช้จ่ายเงินตามแผนการใช้จ่ายที่ได้รับอนุมัติ แบ่งเป็นตัวชี้วัดย่อยอีก ๒ ตัวชี้วัดย่อย คือ (๑) ร้อยละการใช้จ่ายงบลงทุนเทียบกับแผนการใช้จ่ายงบลงทุน ประจำปีบัญชี ๒๕๖๕ ไม่มีงบลงทุน (๒) ร้อยละการใช้จ่ายภาพรวมเทียบกับแผนการใช้จ่ายภาพรวม ประจำปีบัญชี ๒๕๖๕ ผลการประเมินอยู่ในระดับ ๔.๖๗๖๗ และตัวชี้วัด ๖.๒ การจ่ายเงินและการรับเงินของทุนหมุนเวียนผ่านระบบอิเล็กทรอนิกส์ ผลการประเมินอยู่ในระดับ ๕.๐๐๐๐

กองทุนส่งเสริมการเผยแผ่พระพุทธศาสนาเฉลิมพระเกียรติ ๘๐ พรรษา จึงมีความจำเป็นต้องจัดทำแผนปรับปรุงประสิทธิภาพการดำเนินงานทุนหมุนเวียนของกองทุนส่งเสริมการเผยแผ่พระพุทธศาสนาเฉลิมพระเกียรติ ๘๐ พรรษา (มีกุมภาพันธ์ ๒๕๖๖ – ๓๐ กันยายน ๒๕๖๗) เพื่อเพิ่มประสิทธิภาพระบบการบริหารงานกองทุนส่งเสริมการเผยแผ่พระพุทธศาสนาเฉลิมพระเกียรติ ๘๐ พรรษา ให้สามารถตอบสนองได้อย่างมีประสิทธิภาพทั้งในเชิงปริมาณและคุณภาพ โดยเพิ่มประสิทธิภาพ ในการปฏิบัติงานตามภารกิจให้สอดคล้องกับวัตถุประสงค์ในการจัดตั้งกองทุนต่อไป



### ๓. สภาพทั่วไปของทุนหมุนเวียน

#### ๓.๑ วัตถุประสงค์ของการจัดตั้งกองทุนฯ

๓.๑ เพื่อเฉลิมพระเกียรติพระบาทสมเด็จพระเจ้าอยู่หัว เนื่องในวโรกาสทรงเจริญพระชนมพรรษา ๘๐ พรรษา

๓.๒ เพื่อใช้ดอกผลของเงินทุนในการบริหารจัดการส่งเสริมให้พระสงฆ์และพุทธบริษัทไปประกอบศาสนกิจ ณ สังฆนียสถาน ๔ ตำบล เพื่อประโยชน์ในการเผยแผ่พระพุทธศาสนา โดยเฉพาะพระคุณเจ้าผู้ประกอบคุณงามความดีต่อประเทศชาติ เพื่อให้เป็นรางวัลชีวิตและเพื่อใช้เงินต้นในกรณีจำเป็น

๓.๓ เพื่อสร้างความสมัครสมานสามัคคีให้กับคนในชาติ ให้เกิดความรู้สึกว่าได้รับการสนับสนุนจากรัฐอย่างเสมอภาค โดยไม่เลือกปฏิบัติศาสนา หากแต่ทุกศาสนามีสิทธิได้รับการดูแลอย่างทัดเทียมกัน

๓.๔ เพื่อเป็นการน้อมมา รับสนองต่อพระราชปณิธาน พระบาทสมเด็จพระเจ้าอยู่หัว ที่ทรงมีพระเมตตาในการสถาปนาจัดตั้งกองทุนเผยแผ่พระธรรมในพระพุทธศาสนาตามพระราชประสงค์เฉลิมพระเกียรติในวโรกาสทรงเจริญพระชนมพรรษา ๗๒ พรรษา

๓.๕ สนับสนุนการดำเนินการในกิจกรรมการเผยแผ่พระพุทธศาสนา

#### ๓.๒ จุดเด่น และลักษณะการดำเนินงาน

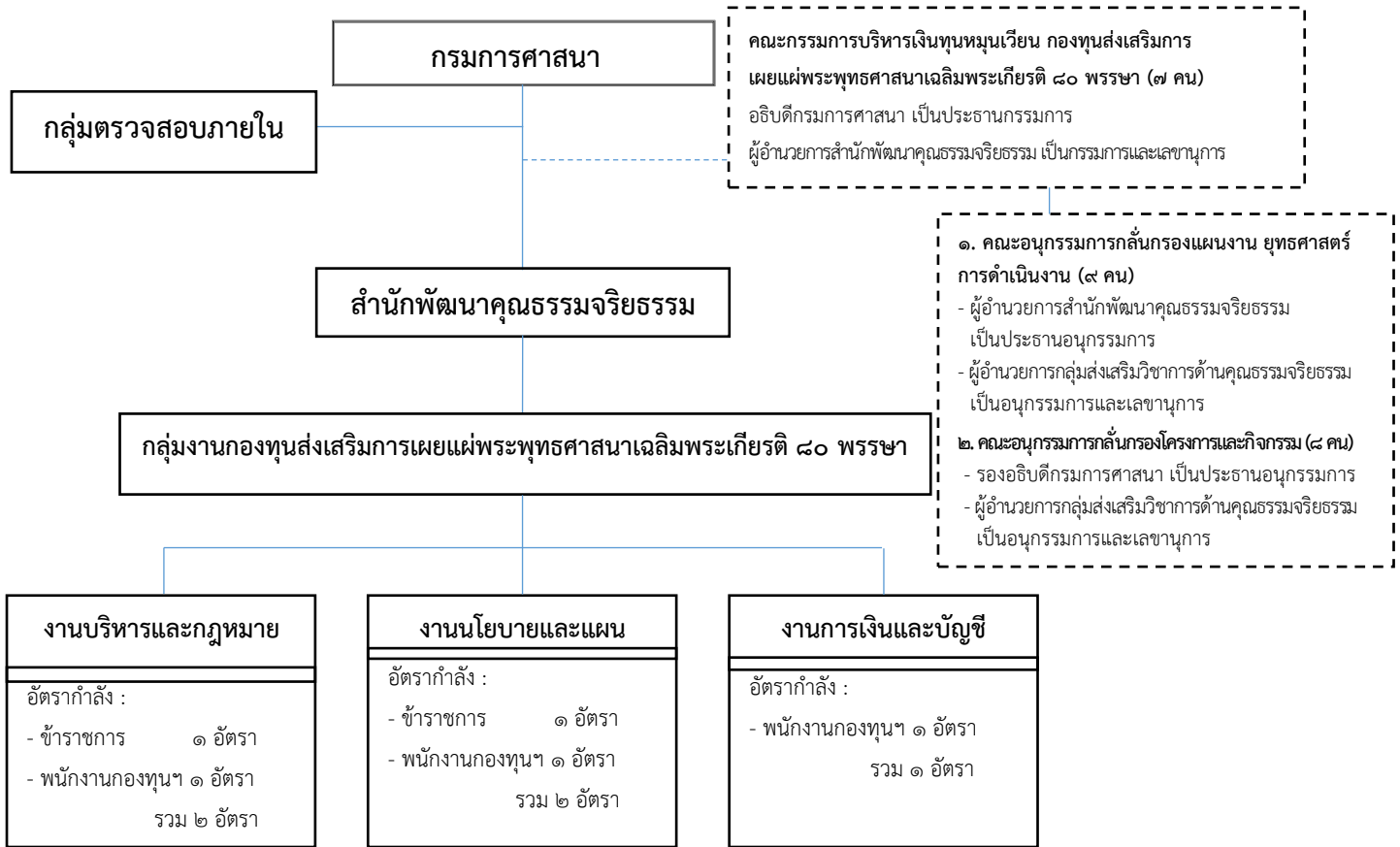
กองทุนส่งเสริมการเผยแผ่พระพุทธศาสนาเฉลิมพระเกียรติ ๘๐ พรรษา เป็นกองทุนที่คณะรัฐมนตรีมีมติให้จัดขึ้นในกรมการศาสนา กระทรวงวัฒนธรรม ในปีงบประมาณ ๒๕๕๑ เพื่อเฉลิมพระเกียรติพระบาทสมเด็จพระเจ้าอยู่หัว เนื่องในวโรกาสทรงเจริญพระชนมพรรษา ๘๐ พรรษา โดยมีภารกิจหลักเพื่อส่งเสริมสนับสนุนการดำเนินกิจกรรมการเผยแผ่พระพุทธศาสนา รวมถึงส่งเสริมสนับสนุนพระสงฆ์และพุทธศาสนิกชนไปประกอบศาสนกิจ ณ สังฆนียสถาน

**จุดเด่นของกองทุนฯ คือ เป็นกองทุนที่ได้รับงบประมาณสนับสนุนจากรัฐบาล มุ่งเน้นเผยแผ่พระพุทธศาสนาเพื่อเฉลิมพระเกียรติพระบาทสมเด็จพระเจ้าอยู่หัว รัชกาลที่ ๙ เนื่องในวโรกาสทรงเจริญพระชนมพรรษา ๘๐ พรรษา เป็นภารกิจสำคัญ**

#### ลักษณะการดำเนินงาน

อาศัยอำนาจตามระเบียบกรมการศาสนา ว่าด้วยกองทุนส่งเสริมการเผยแผ่พระพุทธศาสนาเฉลิมพระเกียรติ ๘๐ พรรษา พ.ศ. ๒๕๕๑ และพระราชบัญญัติการบริหารทุนหมุนเวียน พ.ศ. ๒๕๕๘ ในการบริหารจัดการกองทุนจึงได้กำหนดให้อยู่ในรูปคณะกรรมการบริหารกองทุน เรียกว่า “คณะกรรมการบริหารทุนหมุนเวียน กองทุนส่งเสริมการเผยแผ่พระพุทธศาสนาเฉลิมพระเกียรติ ๘๐ พรรษา”

ภาพที่ ๑ แผนภูมิโครงสร้างและอัตรากำลังกลุ่มงานกองทุนส่งเสริมการเผยแผ่พระพุทธศาสนา เฉลิมพระเกียรติ ๘๐ พรรษา



**๓.๓ รายได้และค่าใช้จ่ายของกองทุน**

ที่มาของเงินกองทุนและทรัพย์สิน ดังนี้

๑. งบประมาณที่ได้รับจัดสรรจากงบประมาณรายจ่ายประจำปี
๒. เงินรายได้อื่น ๆ เช่น ดอกผลและรายได้ของกองทุน

เงินกองทุนให้นำไปใช้จ่ายได้ตามวัตถุประสงค์ ดังนี้

๑. เป็นค่าใช้จ่ายดำเนินงานและบริหารกองทุน
๒. ค่าใช้จ่ายอื่นที่เกี่ยวข้องหรือเกี่ยวเนื่องกับการจัดกิจกรรมกองทุนตามที่คณะกรรมการกำหนด

กองทุนส่งเสริมการเผยแผ่พระพุทธศาสนาเฉลิมพระเกียรติ ๘๐ พรรษา ได้เริ่มจัดตั้งและดำเนินการ ตั้งแต่ปีงบประมาณ พ.ศ. ๒๕๕๑ โดยในระยะเริ่มแรกได้รับเงินจัดสรรจากงบประมาณแผ่นดินเป็นเงินทุนประเดิม (เงินต้น) จำนวน ๔๐,๐๐๐,๐๐๐ บาท และมีเงินรายได้อื่นๆ คือ ดอกเบี้ยรับ (บัญชีออมทรัพย์และฝากประจำ) โดยได้รับการจัดสรรงบประมาณเพิ่มเติมมาอย่างต่อเนื่อง จนในปีงบประมาณ พ.ศ. ๒๕๕๔ - ๒๕๕๖ กองทุนฯ ไม่ได้รับการจัดสรรงบประมาณ เนื่องจากมีการใช้จ่ายงบประมาณเพียงเล็กน้อย ทำให้กองทุนฯ มีงบประมาณคงเหลือที่เพียงพอต่อการดำเนินงาน โดยปีงบประมาณ พ.ศ. ๒๕๕๗ - ปัจจุบัน กองทุนฯ ได้รับการจัดสรรงบประมาณเพิ่มเติมเพื่อขับเคลื่อนการดำเนินงานตามภารกิจ

ทั้งนี้ ตั้งแต่ปีงบประมาณ พ.ศ. ๒๕๖๑ กองทุนฯ ได้นำบัญชีเงินฝากทั้ง ๒ บัญชี (บัญชีออมทรัพย์และฝากประจำ) เข้าฝากกระทรวงการคลัง ทำให้กองทุนฯ ไม่มีเงินรายได้อื่นๆ นอกจากเงินงบประมาณที่ได้รับการจัดสรรจากงบประมาณแผ่นดิน

ตารางที่ ๑ แสดงรายละเอียดงบประมาณกองทุนส่งเสริมการเผยแผ่พระพุทธศาสนาเฉลิมพระเกียรติ  
๘๐ พรรษา ตั้งแต่ปีงบประมาณ พ.ศ. ๒๕๕๑ - ๒๕๖๕

ปีงบประมาณ พ.ศ.	เงินงบประมาณที่ได้รับการ จัดสรรจากงบประมาณ แผ่นดิน	รายได้อื่น (ดอกเบีย)	การใช้จ่าย	เงินคงเหลือ ณ ๓๐ ก.ย. ของทุกปี	หมายเหตุ
๒๕๕๑	๔๐,๐๐๐,๐๐๐.๐๐	-	-	๔๐,๐๐๐,๐๐๐	-
๒๕๕๒	๗๖,๐๐๐,๐๐๐.๐๐	๕๙๙,๐๓๕.๑๓	-	๑๑๖,๕๙๙,๐๓๕.๑๓	-
๒๕๕๓	๒๘,๐๐๐,๐๐๐.๐๐	๒๙๒,๘๑๓.๗๐	๒,๑๓๒,๐๙๒.๗๕	๑๔๒,๗๑๙,๗๕๖.๐๘	-
๒๕๕๔	ไม่ได้รับงบประมาณ	๔๙๑,๓๒๙.๖๖	๒,๘๒๖,๙๑๕.๘๕	๑๔๐,๓๘๔,๑๖๙.๘๙	เนื่องจากปีที่ผ่านมา มีการใช้จ่าย งบประมาณ เพียงเล็กน้อย
๒๕๕๕	ไม่ได้รับงบประมาณ	๘๔๔,๘๓๔.๕๑	๔๓,๙๓๕,๙๕๙.๕๓	๙๗,๒๙๓,๐๔๔.๘๗	
๒๕๕๖	ไม่ได้รับงบประมาณ	๘๑๑,๙๙๙.๖๙	๔๙,๑๔๙,๐๒๐.๒๕	๔๘,๙๕๖,๐๒๔.๓๑	
๒๕๕๗	๒๐,๐๐๐,๐๐๐.๐๐	๖๗๔,๔๐๘.๔๙	๒๙,๑๘๖,๓๙๕.๐๙	๔๐,๔๔๔,๐๓๗.๗๑	-
๒๕๕๘	๓๐,๐๐๐,๐๐๐.๐๐	๔๔๗,๕๐๖.๙๘	๒๘,๕๑๖,๙๑๒.๙๕	๔๒,๓๗๔,๖๓๑.๗๔	-
๒๕๕๙	๓๐,๐๐๐,๐๐๐.๐๐	๓๕๒,๘๒๖.๐๒	๓๕,๙๗๖,๘๕๙.๐๒	๓๖,๗๕๐,๕๙๘.๗๔	-
๒๕๖๐	๒๐,๐๐๐,๐๐๐.๐๐	๒๔๙,๑๕๕.๔๒	๑๘,๓๘๒,๔๕๒.๘๗	๒๐,๖๑๗,๓๐๑.๒๙	-
๒๕๖๑	๑๙,๕๐๐,๐๐๐.๐๐	๒๕,๘๙๙.๓๓	๒๙,๓๒๑,๙๘๗.๖๖	๑๐,๘๒๑,๒๑๒.๙๖	-
๒๕๖๒	๑๗,๖๙๐,๐๐๐.๐๐	-	๑๙,๙๔๙,๘๗๔.๙๐	๘,๕๖๑,๓๓๘.๐๖	ไม่มีรายได้อื่น เนื่องจากนำเงินฝาก กระทรวงการคลัง
๒๕๖๓	๒๒,๗๗๙,๐๐๐.๐๐	-	๑๖,๖๒๕,๐๐๑.๓๑	๑๔,๗๑๕,๓๓๖.๗๕	-
๒๕๖๔	๑๒,๗๗๙,๐๐๐.๐๐	-	๑๓,๐๔๒,๙๗๔.๐๐	๑๔,๔๘๔,๒๖๒.๗๕	-
๒๕๖๕	๙,๒๒๓,๒๐๐.๐๐	-	๑๕,๓๒๙,๖๒๙.๘๓	๔,๕๒๑,๕๗๐.๒๗	-

สำหรับในปีงบประมาณ พ.ศ. ๒๕๖๕ กองทุนฯ ได้จัดทำแผนปฏิบัติการกองทุนส่งเสริมการเผยแผ่  
พระพุทธศาสนาเฉลิมพระเกียรติ ๘๐ พรรษา ประจำปีงบประมาณ พ.ศ. ๒๕๖๕ โดยกองทุนฯ ได้รับอนุมัติ  
ประมาณการรายจ่ายกองทุนส่งเสริมการเผยแผ่พระพุทธศาสนาเฉลิมพระเกียรติ ๘๐ พรรษา  
จำนวน ๑๕,๔๐๐,๐๐๐ บาท ประกอบด้วย

๑. งบบุคลากร จำนวน ๖๙๓,๑๑๐ บาท
๒. งบดำเนินงาน จำนวน ๑๔,๗๐๖,๘๙๐ บาท

ตารางที่ ๒ งบแสดงสถานะทางการเงินของกองทุนส่งเสริมการเผยแผ่พระพุทธศาสนาเฉลิมพระเกียรติ  
๘๐ พรรษา ณ สิ้นปีบัญชี ๒๕๖๒ - ๒๕๖๕

รายการ	ปีงบประมาณ			
	๒๕๖๒	๒๕๖๓	๒๕๖๔	๒๕๖๕
รายได้				
รายได้จากการดำเนินงาน				
- รายได้จากอุดหนุน-หน่วยงานภาครัฐ	๑๗,๖๙๐,๐๐๐.๐๐	๒๒,๗๗๙,๐๐๐.๐๐	๑๒,๗๗๙,๐๐๐.๐๐	๙,๒๒๓,๒๐๐.๐๐
- รายได้ดอกเบี้ยเงินฝากธนาคาร	-	-	-	-
รายได้อื่น ๆ				
- รายได้ค่าปรับ	-	-	-	-
- รายได้อื่น	-	-	๔๑๐,๗๑๕.๑๕	๒๑๗,๐๐๐.๐๐
<b>รวมรายได้</b>	<b>๑๗,๖๙๐,๐๐๐.๐๐</b>	<b>๒๒,๗๗๙,๐๐๐.๐๐</b>	<b>๑๓,๑๘๙,๗๑๕.๑๕</b>	<b>๙,๔๔๐,๒๐๐.๐๐</b>
ค่าใช้จ่าย				
ค่าใช้จ่ายในการบริหาร				
- ค่าใช้จ่ายบุคลากร	๒๕๕,๘๖๐.๐๐	๓๓๑,๘๔๐.๐๐	๔๘๑,๙๗๐.๐๐	๖๖๕,๕๖๒.๔๘
- ค่าที่พัก	-	-	-	๓,๔๐๐.๐๐
- ค่าตอบแทน	-	๔,๒๐๐.๐๐	๔,๒๐๐.๐๐	-
- ค่าใช้จ่ายฝึกอบรม	๓,๙๐๕,๔๘๗.๐๐	๖๒๑,๐๓๐.๕๐	-	-
- ค่าใช้จ่ายเดินทางต่างประเทศ	๑๑,๗๖๓,๕๘๐.๐๐	๗,๘๙๒,๗๔๘.๐๐	-	-
- ค่าใช้จ่ายเดินทางในประเทศ	๑๖๐,๗๔๕.๔๐	๙,๔๙๐.๐๐	-	๒๗,๑๕๐.๐๐
- ค่าใช้จ่ายในการประชุม	๑๙๘,๑๙๑.๗๐	๒๔๘,๓๑๖.๐๐	๒๕๐,๖๘๗.๐๐	๒๓๕,๓๕๕.๐๐
- ค่าประชาสัมพันธ์	๒๔๔,๓๓๔.๐๐	๒๐,๕๓๑.๑๖	-	๒,๐๒๙,๐๐๐.๐๐
- ค่าใช้สอยอื่น	-	๓๗๙,๔๔๘.๖๕	-	๒๙๒,๒๓๐.๐๐
- ค่าวัสดุ	๔๙,๕๘๓.๘๐	๔๙,๙๔๕.๐๐	๒๖,๙๘๕.๐๐	๑๕๙,๑๔๕.๐๐
- ค่าเสื่อมราคาและค่าตัดจำหน่าย	๖๑,๐๗๓.๑๖	๙,๘๔๗.๐๒	๑๖,๖๖๖.๖๘	๑๖,๖๖๗.๖๘
- ค่าใช้จากการอุดหนุนและบริจาค	๕,๗๗๗,๕๕๐.๐๐	๖,๔๔๒,๗๐๐.๐๐	๑๒,๓๗๒,๙๗๕.๐๐	๘,๘๐๖,๔๗๐.๐๐
- ค่าใช้จ่ายอื่น	-	๓๗๗,๘๑๕.๑๕	-	-
- ค่าจ้างเหมาบริการภายนอก	-	-	-	๒,๗๐๕,๕๖๕.๐๐
- ชดใช้ค่าเสียหาย	-	-	-	๒,๓๙๔,๘๗๕.๐๐
<b>รวมค่าใช้จ่าย</b>	<b>๒๒,๔๑๖,๔๑๕.๐๖</b>	<b>๑๖,๓๘๗,๙๑๑.๔๘</b>	<b>๑๓,๑๕๓,๔๘๓.๖๘</b>	<b>๑๗,๓๓๕,๔๒๐.๑๖</b>
รายได้สูงกว่ารายจ่าย	-	๖,๓๙๑,๐๘๘.๕๒	๓๖,๒๓๑.๔๗	-
(ค่าใช้จ่ายสูงกว่ารายได้)	(๔,๗๒๖,๔๑๕.๐๖)	-	-	(๗,๘๙๕,๒๒๐.๑๖)

หมายเหตุ : งบการเงินได้รับการรับรองจากสำนักงานการตรวจเงินแผ่นดิน ถึงปีบัญชี ๒๕๖๕

ตารางที่ ๓ แสดงงบรายได้และค่าใช้จ่ายของกองทุนส่งเสริมการเผยแผ่พระพุทธศาสนาเฉลิมพระเกียรติ  
๘๐ พรรษา ณ สิ้นปีบัญชี ๒๕๖๒ - ๒๕๖๕

รายการ	ปีงบประมาณ			
	๒๕๖๒	๒๕๖๓	๒๕๖๔	๒๕๖๕
<b>สินทรัพย์</b>				
- เงินสดและเงินฝากธนาคาร	๑,๕๐๐.๐๐	๑๗,๑๔๒.๐๐	๑๒,๗๒๕.๐๐	๑๒,๕๐๐.๐๐
- เงินฝากกระทรวงการคลัง	๘,๕๕๙,๘๓๘.๐๖	๑๔,๖๘๘,๑๙๔.๗๕	๑๔,๔๘๔,๒๖๒.๗๕	๔,๕๐๙,๐๗๐.๒๗
- เงินฝากคลังจังหวัด	-	-	-	-
- ลูกหนี้	-	-	-	๑,๑๖๓,๒๐๐.๐๐
- รายได้ค้างรับ	-	-	-	-
- ค้างรับจากกรมบัญชีกลาง	-	-	-	-
- สินทรัพย์หมุนเวียนอื่น ๆ	-	-	-	-
<b>รวมสินทรัพย์หมุนเวียน</b>	<b>๘,๕๖๑,๓๓๘.๐๖</b>	<b>๑๔,๗๑๕,๓๓๖.๗๕</b>	<b>๑๔,๔๙๖,๙๘๗.๗๕</b>	<b>๕,๖๘๔,๗๗๐.๒๗</b>
<b>สินทรัพย์ไม่หมุนเวียน</b>				
- สินทรัพย์ไม่มีตัวตน	๙,๘๕๐.๐๒	๕๐,๐๐๓.๐๐	๓๓,๓๓๖.๓๒	๑๖,๖๖๗.๖๘
<b>สินทรัพย์อื่น ๆ (ระบุ)</b>				
<b>รวมสินทรัพย์ไม่หมุนเวียน</b>	<b>๙,๘๕๐.๐๒</b>	<b>๕๐,๐๐๓.๐๐</b>	<b>๓๓,๓๓๖.๓๒</b>	<b>๑๖,๖๖๗.๖๘</b>
<b>รวมสินทรัพย์</b>	<b>๘,๕๗๑,๑๘๘.๐๘</b>	<b>๑๔,๗๖๕,๓๓๙.๗๕</b>	<b>๑๔,๕๓๐,๓๒๔.๐๗</b>	<b>๕,๗๐๑,๔๓๗.๙๕</b>
<b>หนี้สินและทุน</b>				
<b>หนี้สินหมุนเวียน</b>	๑,๔๔๑,๓๓๔.๐๐	๑,๒๔๔,๓๙๗.๑๕	๙๓๓,๔๔๐.๐๐	๑๒,๕๐๐.๐๐
<b>รวมหนี้สิน</b>	<b>๑,๔๔๑,๓๓๔.๐๐</b>	<b>๑,๒๔๔,๓๙๗.๑๕</b>	<b>๙๓๓,๔๔๐.๐๐</b>	<b>๑๒,๕๐๐.๐๐</b>
<b>ทุน</b>				
- เงินทุน	๔๐,๐๐๐,๐๐๐.๐๐	๔๐,๐๐๐,๐๐๐.๐๐	๔๐,๐๐๐,๐๐๐.๐๐	๔๐,๐๐๐,๐๐๐.๐๐
- รายได้สูงกว่าค่าใช้จ่ายสะสม	(๓๒,๘๗๐,๑๔๕.๙๒)	(๒๖,๔๗๙,๐๕๗.๔๐)	(๒๖,๔๐๓,๑๑๕.๙๓)	(๓๔,๒๙๘,๓๓๖.๐๙)
- กำไรสะสม	-	-	-	-
<b>รวมทุน</b>	<b>๗,๑๒๙,๘๕๔.๐๘</b>	<b>๑๓,๕๒๐,๙๔๒.๖๐</b>	<b>๑๓,๕๙๖,๘๘๔.๐๗</b>	<b>๕,๗๐๑,๖๖๓.๙๑</b>
<b>รวมหนี้สินและทุน</b>	<b>๘,๕๗๑,๑๘๘.๐๘</b>	<b>๑๔,๗๖๕,๓๓๙.๗๕</b>	<b>๑๔,๕๓๐,๓๒๔.๐๗</b>	<b>๕,๗๐๑,๔๓๗.๙๕</b>

หมายเหตุ : งบการเงินได้รับการรับรองจากสำนักงานการตรวจเงินแผ่นดิน ถึงปีบัญชี ๒๕๖๕

**๓.๔ ผลการดำเนินงานของกองทุนส่งเสริมการเผยแผ่พระพุทธศาสนาเฉลิมพระเกียรติ ๘๐ พรรษา ประจำปีงบประมาณ พ.ศ. ๒๕๖๕**

ในปีงบประมาณ พ.ศ. ๒๕๖๕ กองทุนฯ ได้ดำเนินการตามบันทึกข้อตกลงการประเมินผลการดำเนินงานทุนหมุนเวียน ประจำปีบัญชี ๒๕๖๕ ระหว่างกระทรวงการคลัง กับ กองทุนส่งเสริมการเผยแผ่พระพุทธศาสนาเฉลิมพระเกียรติ ๘๐ พรรษา กรมการศาสนา กระทรวงวัฒนธรรม โดยมีผลการดำเนินงาน ดังนี้

**ตารางที่ ๔ ผลการดำเนินงานของกองทุนส่งเสริมการเผยแผ่พระพุทธศาสนาเฉลิมพระเกียรติ ๘๐ พรรษา ประจำปีงบประมาณ พ.ศ. ๒๕๖๕**

เกณฑ์วัดการดำเนินงาน	หน่วยวัด	น้ำหนัก (ร้อยละ)	ผลการดำเนินงาน	
			คะแนนที่ได้	คะแนนถ่วงน้ำหนัก
<b>ด้านที่ ๑ การเงิน</b>				
ไม่มีการกำหนดตัวชี้วัด				
<b>ด้านที่ ๒ การสนองประโยชน์ต่อผู้มีส่วนได้ส่วนเสีย</b>		<b>๒๐</b>	<b>๔.๐๐๐๐</b>	
๒.๑ การดำเนินงานตามแผนพัฒนาฐานข้อมูลสารสนเทศเพื่อการประเมินผลลัพธ์ และผลกระทบของทุนหมุนเวียน (ตัวชี้วัดร่วม)	ระดับ	๕	๑.๐๐๐๐	๐.๐๕๐๐
๒.๒ ร้อยละความพึงพอใจของผู้มีส่วนได้ส่วนเสีย		๑๕		
๒.๒.๑ ผู้ยื่นคำขอรับการสนับสนุนจากกองทุนฯ เพื่อกิจกรรมเผยแผ่พระพุทธศาสนา	ร้อยละ	๗.๕	๕.๐๐๐๐	๐.๓๗๕๐
๒.๒.๒ ผู้เข้าร่วมโครงการ/กิจกรรมเผยแผ่พระพุทธศาสนาในประเทศ	ร้อยละ	๗.๕	๔.๒๐๐๐	๐.๓๗๕๐
<b>ด้านที่ ๓ การปฏิบัติการ</b>		<b>๔๕</b>	<b>๔.๘๓๓๓</b>	
๓.๑ ร้อยละความสำเร็จของการดำเนินงานตามแผนปฏิบัติการ ประจำปีบัญชี ๒๕๖๕	ร้อยละ	๑๕	๕.๐๐๐๐	๐.๐๗๕๐
๓.๒ ระดับความสำเร็จของการดำเนินกิจกรรมการเผยแผ่พระพุทธศาสนา ประจำปีบัญชี ๒๕๖๕	ระดับ	๑๕	๔.๕๐๐๐	๐.๖๗๕๐
๓.๓ ระดับความสำเร็จของการเผยแผ่พระพุทธศาสนา ของภาคีเครือข่ายกองทุนฯ	ระดับ	๑๕	๕.๐๐๐๐	๐.๐๗๕๐
<b>ด้านที่ ๔ การบริหารจัดการทุนหมุนเวียน</b>		<b>๑๕</b>	<b>๒.๘๘๓๓</b>	
๔.๑ การบริหารความเสี่ยงและการควบคุมภายใน	ระดับ	๕	๒.๙๕๐๐	๐.๑๔๗๕
๔.๒ การตรวจสอบภายใน	ระดับ	๕	๓.๙๐๐๐	๐.๑๙๕๐
๔.๓ การบริหารจัดการสารสนเทศและดิจิทัล	ระดับ	๕	๑.๘๐๐๐	๐.๐๙๐๐
<b>ด้านที่ ๕ การปฏิบัติงานของคณะกรรมการบริหาร ผู้บริหารทุนหมุนเวียน พนักงาน และลูกจ้าง</b>		<b>๑๐</b>	<b>๔.๓๗๕๐</b>	
๕.๑ บทบาทคณะกรรมการบริหารทุนหมุนเวียน	ระดับ	๕	๔.๖๐๐๐	๐.๒๓๐๐
๕.๒ การบริหารทรัพยากรบุคคล	ระดับ	๕	๔.๑๕๐๐	๐.๐๒๗๕
<b>ด้านที่ ๖ การดำเนินงานตามนโยบายรัฐ/กระทรวงการคลัง</b>		<b>๑๐</b>	<b>๔.๘๓๘๔</b>	
๖.๑ การใช้จ่ายเงินตามแผนการใช้จ่ายที่ได้รับอนุมัติ				
(๑) ร้อยละการใช้จ่ายงบลงทุนเทียบกับแผนการใช้จ่ายงบลงทุน ประจำปีบัญชี ๒๕๖๕	ร้อยละ	๐	ไม่มีงบลงทุน	
(๒) ร้อยละการใช้จ่ายภาพรวมเทียบกับแผนการใช้จ่ายภาพรวม ประจำปีบัญชี ๒๕๖๕	ร้อยละ	๕	๔.๖๗๖๗	๐.๒๓๓๘
๖.๒ การจ่ายเงินและการรับเงินของทุนหมุนเวียนผ่านระบบอิเล็กทรอนิกส์	ระดับ	๕	๕.๐๐๐๐	๐.๒๕๐๐
	น้ำหนัก	๑๐๐	คะแนนเฉลี่ย	๔.๓๒๘๘
	ปรับลดตามเงื่อนไข			๑.๐๐๐๐
	คะแนนเฉลี่ยหลังปรับลด			๓.๓๒๘๘

ตารางที่ ๕ ผลการดำเนินงานที่ผ่านมาของกองทุนส่งเสริมการเผยแผ่พระพุทธศาสนาเฉลิมพระเกียรติ ๘๐ พรรษา

ตัวชี้วัด	ผลการประเมิน (คะแนน)					
	๒๕๖๐	๒๕๖๑	๒๕๖๒	๒๕๖๓	๒๕๖๔	๒๕๖๕
ด้าน ๑ การเงิน	-	-	๔.๕๘๕๗	-	-	-
ด้าน ๒ การปฏิบัติการ	๔.๗๐๖๐	๔.๖๗๐๐	๔.๒๔๐๐	๔.๘๓๓๓	๕.๐๐๐๐	๔.๐๐๐๐
ด้าน ๓ การสนองประโยชน์ต่อผู้มีส่วนได้ส่วนเสีย	๕.๐๐๐๐	๕.๐๐๐๐	๔.๓๓๓๓	๕.๐๐๐๐	๕.๐๐๐๐	๔.๘๓๓๓
ด้าน ๔ การบริหารจัดการทุนหมุนเวียน	๓.๑๗๕๐	๓.๔๐๘๘	๓.๔๑๖๗	๓.๔๘๓๓	๓.๑๖๖๗	๒.๘๘๓๓
ด้าน ๕ การปฏิบัติงานของคณะกรรมการบริหาร ผู้บริหารทุนหมุนเวียน พนักงาน และลูกจ้าง			๓.๒๔๓๘	๔.๒๑๒๕	๔.๒๖๒๕	๔.๓๗๕๐
ด้าน ๖ การดำเนินงานตามนโยบายรัฐ/ กระทรวงการคลัง			๒.๐๔๓๕	๒.๕๙๒๕	๔.๗๕๑๗	๔.๘๓๘๔
<b>คะแนนรวม</b>	<b>๔.๓๓๔๙</b>	<b>๔.๓๙๐๖</b>	<b>๓.๘๕๙๘</b>	<b>๔.๓๙๗๙</b>	<b>๔.๖๑๒๙</b>	<b>*๔.๓๒๘๘</b>

หมายเหตุ \* กองทุนฯ ไม่สามารถจัดส่งรายงานผลการดำเนินงานไตรมาสที่ ๑ ได้ทันภายในระยะเวลาที่กำหนด จึงถูกปรับลดคะแนน

๑.๐๐๐ คะแนน จากผลคะแนนเฉลี่ย ดังนั้น กองทุนฯ จึงมีผลการดำเนินงานเฉลี่ย ประจำปีบัญชี ๒๕๖๕ เท่ากับ ๓.๓๒๘๘ คะแนน

#### ๔. วิเคราะห์สภาพแวดล้อม (SWOT Analysis)

ในการจัดทำแผนปรับปรุงประสิทธิภาพการดำเนินงานทุนหมุนเวียนของกองทุนส่งเสริมการเผยแผ่พระพุทธศาสนาเฉลิมพระเกียรติ ๘๐ พรรษา ได้มีการวิเคราะห์ปัจจัยแวดล้อมภายในและภายนอกที่มีผลกระทบต่อการทำงานของกองทุนส่งเสริมการเผยแผ่พระพุทธศาสนาเฉลิมพระเกียรติ ๘๐ พรรษา ในมุมมองของ Balance Scorecard ที่กระทรวงการคลังใช้เป็นแนวทางการประเมินผลการดำเนินงานทุนหมุนเวียน ได้แก่ ด้านการบริหารจัดการทุนหมุนเวียน ซึ่งเป็นด้านที่มีผลการประเมินต่ำกว่าเกณฑ์มาตรฐาน (คะแนนต่ำกว่า ๓.๐๐๐๐) โดยสามารถสรุปผลวิเคราะห์ปัจจัยแวดล้อมภายในและภายนอก ดังนี้

##### ๔.๑ วิเคราะห์ SWOT ด้านการบริหารจัดการทุนหมุนเวียน : การบริหารความเสี่ยงและการควบคุมภายใน

ปัจจัยภายใน	จุดแข็ง (Strength)	จุดอ่อน (Weakness)
	<p>๑. มีการเผยแพร่คู่มือ และแผนบริหารความเสี่ยงให้กับผู้บริหารและพนักงานในองค์กร</p> <p>๒. กองทุนฯ สามารถดำเนินงานตามแผนการบริหารความเสี่ยงได้ครบทุกปัจจัยเสี่ยง และลดระดับความรุนแรงของปัจจัยเสี่ยงลงได้</p>	<p>๑. กองทุนฯ ขาดการนำฐานข้อมูลสารสนเทศมาใช้ในการสนับสนุนการพิจารณาความเสี่ยงจากการควบคุมภายใน</p> <p>๒. ระบบการควบคุมภายในยังไม่สะท้อนความเพียงพอของกิจกรรมควบคุมภายใน</p> <p>๓. กองทุนฯ ขาดการติดตามการปฏิบัติงานตามคู่มือการบริหารความเสี่ยงส่งผลให้การดำเนินงานไม่สอดคล้องตามเกณฑ์ที่กำหนด</p>
ปัจจัยภายนอก	โอกาส (Opportunities)	อุปสรรค (Threats)
	<p>หลักการบริหารความเสี่ยงของ COSO ERM เป็นกระบวนการบริหารความเสี่ยงตามหลักสากลในการบริหารความเสี่ยงและการจัดการความเสี่ยงภายในองค์กร เพื่อให้การดำเนินงานประสบความสำเร็จตามเป้าหมายและวัตถุประสงค์ในทุกระดับขององค์กร</p>	<p>กรอบหลักเกณฑ์การประเมินผลการดำเนินงานของทุนหมุนเวียน บางตัวชี้วัดมีความยากต่อการประเมินผลการดำเนินงานของกองทุนฯ ที่มีขนาดเล็ก</p>

**ปัญหา/ประเด็นสำคัญที่ต้องปรับปรุงพัฒนาประสิทธิภาพการดำเนินงานของกองทุนส่งเสริมการเผยแผ่พระพุทธศาสนาเฉลิมพระเกียรติ ๘๐ พรรษา**

**ด้านการบริหารจัดการทุนหมุนเวียน : การบริหารความเสี่ยงและการควบคุมภายใน**

- ๑. กองทุนฯ ขาดการนำฐานข้อมูลสารสนเทศมาใช้ในการสนับสนุนการพิจารณาความเสี่ยงจากการควบคุมภายใน
- ๒. ระบบการควบคุมภายในยังไม่สะท้อนความเพียงพอของกิจกรรมควบคุมภายใน

**๔.๒ วิเคราะห์ SWOT ด้านการบริหารจัดการทุนหมุนเวียน : การบริหารจัดการสารสนเทศและดิจิทัล**

ปัจจัยภายใน	จุดแข็ง (Strength)	จุดอ่อน (Weakness)
	<p>๑. ผู้บริหารส่งเสริม สนับสนุน ให้มีการนำระบบฐานข้อมูล สารสนเทศมาใช้ในการดำเนินงานของกองทุนฯ</p> <p>๒. กองทุนฯ มีการนำระบบฐานข้อมูลสารสนเทศมาใช้เพื่อขับเคลื่อนการดำเนินงาน รวมถึงการประชาสัมพันธ์ และรับเรื่องร้องเรียนจากผู้มีส่วนได้ส่วนเสียของกองทุนฯ</p>	<p>๑. ระบบการบริหารจัดการสารสนเทศที่สนับสนุนการตัดสินใจของผู้บริหาร (EIS/MIS) ยังไม่มีการนำเสนอในรูปแบบของสารสนเทศ (Information) และรูปแบบของอินโฟกราฟฟิค (Infographic) เพื่อนำไปใช้ในการตัดสินใจของคณะกรรมการฯ และผู้บริหารทุนหมุนเวียน</p> <p>๒. ระบบสารสนเทศที่สนับสนุนผู้ใช้บริการภายในและภายนอกยังไม่เพียงพอต่อการสนับสนุนภารกิจหลักของกองทุนฯ</p> <p>๓. บุคลากรกองทุนฯ ขาดความเข้าใจต่อเกณฑ์การประเมินในการดำเนินงานส่งผลให้การดำเนินงานไม่สอดคล้องตามเกณฑ์ที่กำหนด</p>
ปัจจัยภายนอก	โอกาส (Opportunities)	อุปสรรค (Threats)
	<p>๑. รัฐบาลมีนโยบายในการดำเนินงานตามยุทธศาสตร์ชาติ ๒๐ ปีและไทยแลนด์ ๔.๐ ในการผลักดันและปรับเปลี่ยนภาครัฐสู่รัฐบาลดิจิทัล มีการจัดทำฐานข้อมูลขนาดใหญ่ (Big Data) เพื่อให้เกิดฐานข้อมูลภาครัฐ (Data Center) สำหรับทุกภาคส่วนที่สามารถนำข้อมูลไปวิเคราะห์ใช้ประโยชน์ได้เพื่อการ ส่งเสริมให้มีการบริหารจัดการข้อมูล</p> <p>๒. นโยบายรัฐบาลส่งเสริมให้ภาครัฐนำนวัตกรรมเทคโนโลยีระบบการทำงานที่เป็นดิจิทัลเข้ามาประยุกต์ใช้เพื่อเพิ่มประสิทธิภาพในการให้บริการประชาชน</p>	<p>การเปลี่ยนแปลงด้านระบบสารสนเทศและดิจิทัล เป็นไป อย่างรวดเร็วส่งผลให้การเรียนรู้และพัฒนาของบุคลากร ที่เกี่ยวข้องไม่ทันต่อการเปลี่ยนแปลง</p>

**ปัญหา/ประเด็นสำคัญที่ต้องปรับปรุงพัฒนาประสิทธิภาพการดำเนินงานของกองทุนส่งเสริมการเผยแผ่พระพุทธศาสนาเฉลิมพระเกียรติ ๘๐ พรรษา**

**ด้านการบริหารจัดการทุนหมุนเวียน : การบริหารจัดการสารสนเทศและดิจิทัล**

- ๑. ระบบการบริหารจัดการสารสนเทศที่สนับสนุนการตัดสินใจของผู้บริหาร (EIS/MIS) ยังไม่มีการนำเสนอในรูปแบบของสารสนเทศ (Information) และรูปแบบของอินโฟกราฟฟิค (Infographic) เพื่อนำไปใช้ในการตัดสินใจของคณะกรรมการฯ และผู้บริหารทุนหมุนเวียน
- ๒. ระบบสารสนเทศที่สนับสนุนผู้ใช้บริการภายในและภายนอกยังไม่เพียงพอต่อการสนับสนุนภารกิจหลักของกองทุนฯ



๓. การเปลี่ยนแปลงด้านระบบสารสนเทศและดิจิทัลเป็นไปอย่างรวดเร็วส่งผลให้การเรียนรู้และพัฒนาของบุคลากร ที่เกี่ยวข้องไม่ทันต่อการเปลี่ยนแปลง

๔. การดำเนินงานด้านการบริหารจัดการสารสนเทศยังไม่สามารถดำเนินงานได้มีประสิทธิภาพตามเป้าหมาย โดยกองทุนฯ มีระบบการบริหารจัดการสารสนเทศที่สนับสนุนผู้ใช้บริการภายในเพื่อเพิ่มประสิทธิภาพการดำเนินงานและอำนวยความสะดวกต่อการปฏิบัติงานตามภารกิจหลักของกองทุนฯ แต่ข้อมูลสารสนเทศในเชิงวิเคราะห์เพื่อการตัดสินใจของผู้บริหารยังไม่ได้รับการพัฒนาให้มีประสิทธิภาพเพียงพอต่อการนำไปใช้เพื่อการตัดสินใจ

**ตารางที่ ๖ เปรียบเทียบผลการประเมินผลการดำเนินงานของกองทุนส่งเสริมการเผยแผ่พระพุทธศาสนา เฉลิมพระเกียรติ ๘๐ พรรษา ประจำปีบัญชี ๒๕๖๔ - ๒๕๖๕**

เกณฑ์วัดการดำเนินงาน	ผลการดำเนินงาน		ผลเปรียบเทียบกับปีที่ผ่านมา	เปรียบเทียบค่าเป้าหมาย
	ปี ๒๕๖๔	ปี ๒๕๖๕		
<b>๑. ด้านการเงิน</b>	-	-		
ไม่มีตัวชี้วัดด้านการเงิน	-	-		
<b>๒. ด้านการสนองประโยชน์ต่อผู้มีส่วนได้ส่วนเสีย</b>	๕.๐๐๐๐	๔.๐๐๐๐	ต่ำกว่า	สูงกว่า
๒.๑ การดำเนินงานตามแผนพัฒนาข้อมูลสารสนเทศเพื่อการประเมินผลลัพธ์ และผลกระทบของทุนหมุนเวียน (ตัวชี้วัดร่วม)	๕.๐๐๐๐	๑.๐๐๐๐	ต่ำกว่า	ต่ำกว่า
๒.๒ ร้อยละความพึงพอใจของผู้มีส่วนได้ส่วนเสีย				
๒.๒.๑ ผู้ยื่นคำขอรับการสนับสนุนจากกองทุนฯ เพื่อกิจกรรมเผยแผ่พระพุทธศาสนา	๕.๐๐๐๐	๕.๐๐๐๐	เท่าเดิม	สูงกว่า
๒.๒.๒ ผู้เข้าร่วมโครงการ/กิจกรรมเผยแผ่พระพุทธศาสนาในประเทศ	๕.๐๐๐๐	๕.๐๐๐๐	เท่าเดิม	สูงกว่า
๒.๓ การทดสอบความรู้ของผู้เข้าร่วมโครงการพัฒนาศมรรณะพระธรรมวิทยากรในการเผยแผ่พระพุทธศาสนา	๕.๐๐๐๐	-	ไม่สามารถเปรียบเทียบได้	สูงกว่า
<b>๓. ด้านการปฏิบัติการ</b>	๕.๐๐๐๐	๔.๘๓๓๓	ต่ำกว่า	สูงกว่า
๓.๑ ร้อยละความสำเร็จของการดำเนินงานตามแผนปฏิบัติการประจำปีบัญชี ๒๕๖๕	๕.๐๐๐๐	๕.๐๐๐๐	เท่าเดิม	สูงกว่า
๓.๒ ระดับความสำเร็จของการดำเนินกิจกรรมการเผยแผ่พระพุทธศาสนาประจำปีบัญชี ๒๕๖๕	-	๔.๕๐๐๐	ไม่สามารถเปรียบเทียบได้	สูงกว่า
๓.๓ ระดับความสำเร็จของการเผยแผ่พระพุทธศาสนาของภาคี เครือข่ายกองทุนฯ	-	๕.๐๐๐๐	ไม่สามารถเปรียบเทียบได้	สูงกว่า
<b>๔. การบริหารจัดการทุนหมุนเวียน</b>	๓.๑๖๖๗	๒.๘๘๓๓	ต่ำกว่า	ต่ำกว่า
๔.๑ การบริหารความเสี่ยงและการควบคุมภายใน	๓.๑๐๐๐	๒.๙๕๐๐	ต่ำกว่า	ต่ำกว่า
๔.๒ การตรวจสอบภายใน	๔.๕๕๐๐	๓.๙๐๐๐	ต่ำกว่า	สูงกว่า
๔.๓ การบริหารจัดการสารสนเทศและดิจิทัล	๑.๘๕๐๐	๑.๘๐๐๐	ต่ำกว่า	ต่ำกว่า
<b>๕. การปฏิบัติงานของคณะกรรมการบริหาร ผู้บริหารทุนหมุนเวียน พนักงาน และลูกจ้าง</b>	๔.๒๖๒๕	๔.๓๗๕๐	สูงกว่า	สูงกว่า
๕.๑ บทบาทคณะกรรมการบริหารทุนหมุนเวียน	๔.๗๕๐๐	๔.๖๐๐๐	ต่ำกว่า	สูงกว่า
๕.๒ การบริหารจัดการทรัพยากรบุคคล	๓.๗๗๕๐	๔.๑๕๐๐	สูงกว่า	สูงกว่า
<b>๖. การดำเนินงานตามนโยบายรัฐ/กระทรวงการคลัง</b>	๔.๗๕๐๗	๔.๘๓๘๔	สูงกว่า	สูงกว่า
๖.๑ การใช้เงินตามแผนการใช้จ่ายที่ได้รับอนุมัติ	๒.๙๐๐๐	๔.๖๗๖๗	สูงกว่า	สูงกว่า
(๑) ร้อยละการใช้จ่ายงบลงทุนเทียบกับแผนการใช้จ่ายงบลงทุนประจำปีบัญชี ๒๕๖๕	-	-	ไม่สามารถเปรียบเทียบได้	-
(๒) ร้อยละการใช้จ่ายภาพรวม เทียบกับแผนการใช้จ่ายภาพรวมประจำปีบัญชี ๒๕๖๕	๔.๕๐๓๓	๔.๖๗๖๗	สูงกว่า	สูงกว่า
๖.๒ การจ่ายเงินและการรับเงินของทุนหมุนเวียนผ่านระบบอิเล็กทรอนิกส์	-	๕.๐๐๐๐	ไม่สามารถเปรียบเทียบได้	สูงกว่า

จากการประเมินผลดำเนินงานทุนหมุนเวียน ประจำปีบัญชี ๒๕๖๕ และข้อมูลที่ได้วิเคราะห์ปัจจัย ทั้งภายในและภายนอก รวมทั้งการวิเคราะห์และสรุปปัญหาการดำเนินงานที่ต้องพัฒนา/ปรับปรุงของกองทุนฯ ในระยะเวลาระหว่างเดือนมิถุนายน ๒๕๖๖ – ๓๐ กันยายน ๒๕๖๗ ครอบคลุมเน้นในการพัฒนาและปรับปรุงลักษณะ การทำงานให้มีประสิทธิภาพเพิ่มขึ้น ด้านการบริหารจัดการทุนหมุนเวียน ดังนี้

๑. การบริหารความเสี่ยงและการควบคุมภายใน : กองทุนฯ มีมาตรการตอบสนองความเสี่ยงและการควบคุมภายในที่เพียงพอ รวมทั้งกำหนดขั้นตอนการสอบทานที่สอดคล้องกับการประเมินความเสี่ยง และกำหนดวิธีการจัดการตอบสนองความเสี่ยงในแต่ละปัจจัยเสี่ยง เพื่อลด บรรเทา หรือป้องกันความเสี่ยงที่เกิดขึ้น

๒. การบริหารจัดการสารสนเทศและดิจิทัล : กองทุนฯ มีการจัดทำระบบการบริหารจัดการสารสนเทศที่สนับสนุนการตัดสินใจของคณะกรรมการบริหารหรือผู้บริหารกองทุนฯ (EIS/MIS) และสนับสนุนผู้ใช้บริการภายในและภายนอกกองทุนฯ ที่เพียงพอ โดยการจัดทำเป็นรายไตรมาส มุ่งเน้นการรายงานผลการดำเนินงานที่มีข้อมูลทันกาลและการเทียบกับเป้าหมายเพื่อสนับสนุนการตัดสินใจของผู้บริหาร

- ความหมายของการควบคุมภายใน

การควบคุมภายใน (Internal Control) คือ กระบวนการปฏิบัติงานที่บุคลากรในองค์กร โดยคณะกรรมการบริหาร ผู้บริหารทุกระดับ และพนักงานทุกคนมีบทบาทร่วมกันในการจัดให้มีขึ้น เพื่อสร้างความเชื่อมั่นอย่างสมเหตุสมผลว่าการปฏิบัติงานจะบรรลุวัตถุประสงค์ของการควบคุมภายใน

- องค์ประกอบของมาตรฐานการควบคุมภายใน

๑. สภาพแวดล้อมการควบคุม สภาพแวดล้อมการควบคุมเป็นปัจจัยพื้นฐานในการดำเนินงานที่ส่งผลให้มีการนำการควบคุมภายในมาปฏิบัติทั่วทั้งหน่วยงานของรัฐ ทั้งนี้ ผู้กำกับดูแลและฝ่ายบริหารจะต้องสร้างบรรยากาศใหญ่ทุกระดับตระหนักถึงความสำคัญของการควบคุมภายใน รวมทั้ง การดำเนินงานที่คาดหวังของผู้กำกับดูแล และฝ่ายบริหาร ทั้งนี้ สภาพแวดล้อมการควบคุมดังกล่าวเป็นพื้นฐานสำคัญที่จะส่งผล กระทบต่อองค์ประกอบของการควบคุมภายในอื่นๆ

๒. การประเมินความเสี่ยง การประเมินความเสี่ยงเป็นกระบวนการที่ดำเนินการอย่างต่อเนื่องและเป็นประจำ เพื่อระบุและวิเคราะห์ความเสี่ยงที่มีผลกระทบต่อการบรรลุวัตถุประสงค์ของหน่วยงานของรัฐ รวมถึง กำหนดวิธีการจัดการความเสี่ยงนั้น ฝ่ายบริหารควรคำนึงถึงการเปลี่ยนแปลงของสภาพแวดล้อมภายนอกและภารกิจภายในทั้งหมดที่มีผลต่อการบรรลุวัตถุประสงค์ของหน่วยงานของรัฐ

๓. กิจกรรมการควบคุมเป็นการปฏิบัติที่กำหนดไว้ในนโยบายและกระบวนการดำเนินงาน เพื่อให้มั่นใจว่าการปฏิบัติตามคำสั่งการของฝ่ายบริหารจะลดหรือควบคุมความเสี่ยงให้สามารถบรรลุวัตถุประสงค์กิจกรรมการควบคุมควรได้รับการนำไปปฏิบัติทั่วทุกระดับของหน่วยงานของรัฐ ในกระบวนการปฏิบัติงานขั้นตอนการดำเนินงานต่างๆ รวมถึงการนำเทคโนโลยีมาใช้ในการดำเนินงาน

๔. สารสนเทศเป็นสิ่งจำเป็นสำหรับหน่วยงานของรัฐที่จะช่วยให้มีการดำเนินการตามการควบคุมภายในที่กำหนด เพื่อสนับสนุนให้บรรลุวัตถุประสงค์ของหน่วยงานของรัฐ การสื่อสารเกิดขึ้นได้ทั้งจากภายในและภายนอก และเป็นช่องทางเพื่อให้ทราบถึงสารสนเทศที่สำคัญในการควบคุมการดำเนินงานของหน่วยงานของรัฐ การสื่อสารจะช่วยให้บุคลากรในหน่วยงานมีความเข้าใจถึงความรับผิดชอบ และความสำคัญของการควบคุมภายในที่มีต่อการบรรลุวัตถุประสงค์

๕. กิจกรรมการติดตามผลเป็นการประเมินผลระหว่างการทำงาน การประเมินผลเป็นรายครั้ง หรือเป็นการประเมินผลทั้งสองวิธีรวมกัน เพื่อให้เกิดความมั่นใจว่าได้มีการปฏิบัติตามหลักการ ในแต่ละองค์ประกอบของการควบคุมภายในทั้ง ๕ องค์ประกอบ กรณีที่ผลการประเมินการควบคุม ภายในจะก่อให้เกิดความเสียหายต่อหน่วยงานของรัฐ ให้รายงานต่อฝ่ายบริหารและผู้กำกับดูแลอย่างทันเวลา

● กระบวนการสอบทาน

➤ ประเด็นที่ตรวจ ๑

(๑) รวบรวมและวิเคราะห์รายงานการประเมินผลการควบคุมภายใน ระดับส่วนงานย่อย (แบบ ปค.) และรายงานแผนการปรับปรุงการควบคุมภายในระดับสำนัก โดยพิจารณาถึงวัตถุประสงค์ การควบคุม จุดอ่อนหรือความเสี่ยงที่รายงานไว้มีความสอดคล้องกับกิจกรรมการปรับปรุงการควบคุม หรือไม่ได้มีการปฏิบัติตามแผนปรับปรุงการควบคุมภายในที่กำหนดไว้หรือไม่

(๒) ใช้เทคนิคการประเมินโดยดูผลสัมฤทธิ์ของโครงการ เพื่อสอบถามถึงความเสี่ยงจากการปฏิบัติงาน วิธีการควบคุมความเสี่ยงนั้น และเมื่อดำเนินการตามวิธีการควบคุมแล้วความเสี่ยงนั้นหมดไปหรือไม่ อย่างไร

(๓) นำข้อมูลที่ได้จากข้อ (๑) และข้อ (๒) มาวิเคราะห์ถึงความสอดคล้องและสรุปผลการติดตามกระบวนการปฏิบัติงานตามแผนการปรับปรุงการควบคุมภายใน ซึ่งผลดังกล่าว สามารถแสดงให้เห็นการดำเนินการกิจกรรมการควบคุมเป็นไปตามแผนการปรับปรุงการ ควบคุมภายในที่กำหนดและเป็นไปตามเกณฑ์การตรวจสอบหรือไม่

➤ ประเด็นที่ตรวจ ๒

(๑) ศึกษาและสอบทาน รายงานการประเมินผลการควบคุมภายใน ดังนี้

๑.๑) การจัดวางระบบการควบคุมภายในของสำนักงาน

๑.๒) ดานการติดตามการจัดทำรายงานตามที่ระเบียบกำหนด

(๒) สอบทานรายงานผลการประเมินองค์ประกอบการควบคุมภายใน ระดับสำนักและรายงานผลการประเมินองค์ประกอบของการควบคุมภายใน โดยสอบทานทั้งในระดับสำนักและระดับองค์กร การสอบทานจะใช้หลักความถูกต้อง ความสมบูรณ์ ความสมเหตุสมผล ความเหมาะสมและความน่าเชื่อถือของข้อมูลในรายงาน โดยเริ่มพิจารณาข้อมูลในรายงานว่าแต่ละองค์ประกอบมีผลการประเมินหรือข้อสรุปอย่างไร มีความสมเหตุสมผล น่าเชื่อถือเพียงใด หรือมีจุดอ่อนในดานใด

(๓) เพื่อเป็นการสอบทานความเชื่อถือได้ของการประเมินผลองค์ประกอบการควบคุมภายในขององค์กร และส่วนงานย่อย โดยการจัดทำแบบสอบถามเกี่ยวกับระบบควบคุมภายใน มีขั้นตอนดำเนินการ ดังนี้

๓.๑) วิเคราะห์รูปแบบและคำถามให้เหมาะสม สอดคล้องกับลักษณะการควบคุมภายในขององค์กร ซึ่งแบบสอบถาม จะใช้ภาษาที่ชัดเจนและเข้าใจง่าย และครอบคลุมองค์ประกอบของ การควบคุมภายในทั้ง ๕ องค์ประกอบ ได้แก่

- สภาพแวดล้อมของการควบคุม
- การประเมินความเสี่ยง
- กิจกรรมการควบคุม
- สารสนเทศและการสื่อสาร
- การติดตามและประเมินผล

๓.๒) ส่งแบบสอบถามไปยังแต่ละสำนัก เพื่อให้แต่ละสำนักได้ตอบโดยจะแนบคำชี้แจงในการตอบแบบสอบถาม

๓.๓) รวบรวมแบบสอบถาม โดยจะนำคำตอบที่ได้รับจากแบบสอบถามการประเมินผลระบบการควบคุมภายในของแต่ละสำนัก มาวิเคราะห์และประมวลผลข้อมูลตามระดับคะแนนข้างต้น และวิเคราะห์แบบสอบถามการประเมินผลเกี่ยวกับองค์ประกอบการควบคุมภายใน พร้อมทั้งสรุปผลจุดอ่อนหรือความเสี่ยงที่ยังมีอยู่ของแต่ละองค์ประกอบ

(๔) นำผลสรุปของข้อ ๒ คือ สรุปการสอบทานรายงานผลการประเมินองค์ประกอบการ ควบคุมภายในระดับสวนย่อยและระดับองค์กร กับผลสรุปจากข้อ ๓ คือ สรุปผลการตอบแบบสอบถาม การประเมินผลระบบการควบคุมภายใน โดยนำมาพิจารณาเปรียบเทียบว่าข้อมูลที่ได้อาจมีความสอดคล้อง และเป็นไปได้ทิศทางเดียวกันหรือขัดแย้งกันหรือไม่ สำนักงานมีระบบการควบคุมภายในที่เพียงพอ เป็นไปตามเกณฑ์การตรวจสอบที่กำหนดไว้หรือไม่ มีความคิดเห็นต่อระบบควบคุมภายในอย่างไร และจัดทำสรุปผลการประเมินการควบคุมภายใน ทั้ง ๕ องค์ประกอบเพื่อใช้ประกอบการจัดทำรายงาน ผลการสอบทานการประเมินการควบคุมภายใน ในการวิเคราะห์และประมวลผล ผู้ตรวจสอบภายในมีหลักการพิจารณา เพื่อให้ทราบว่า การปฏิบัติงานตามระบบการควบคุมภายในที่กำหนดขึ้น ยังมีความเหมาะสมและเพียงพอหรือไม่ อย่างไร

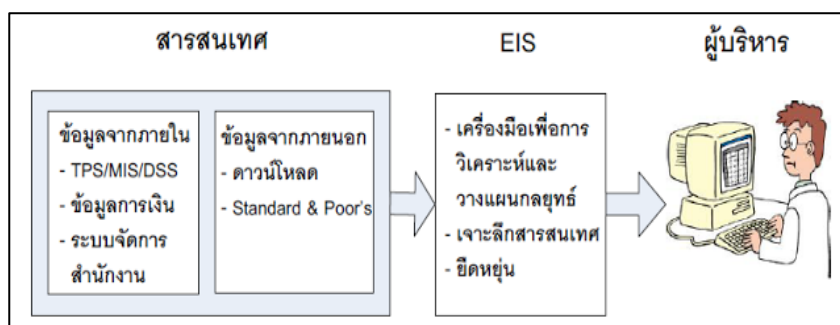
**ด้านการบริหารจัดการสารสนเทศ**

- ความหมายของระบบสารสนเทศการบริหารจัดการสารสนเทศ (EIS/MIS)

ระบบสารสนเทศเพื่อการจัดการ (Management Information System - MIS) ระบบที่เกี่ยวข้องกับผู้บริหารที่ต้องการการประมวลผลของเครื่องคอมพิวเตอร์ที่ให้ประโยชน์มากกว่าการ ช่วยงานแบบวันต่อวัน ประกอบไปด้วยโปรแกรมต่างๆที่จัดทำขึ้นเป็นพิเศษเพื่อขยายขอบเขตความสามารถของธุรกิจ เป็นระบบที่นำสารสนเทศมาช่วยในการจัดทำรายงานลักษณะต่างๆ เพื่อวางแผนและควบคุมการดำเนินงานทางธุรกิจ โดยสารสนเทศดังกล่าวจะได้มาจากระบบการประมวลผลข้อมูล (TPS) ตัวอย่าง เช่น ระบบบริหารงานบุคลากร ระบบการบริหารความเสี่ยง ระบบการรายงานผลการดำเนินงาน เป็นต้น

ระบบสารสนเทศสำหรับผู้บริหารระดับสูง (Executive Information System – EIS) ระบบที่สร้างสารสนเทศเชิงกลยุทธ์สำหรับผู้บริหารระดับสูง ซึ่งทำหน้าที่กำหนดแผนระยะยาวและเป้าหมายของกิจการ สารสนเทศสำหรับผู้บริหารระดับสูงนี้จำเป็นต้องอาศัยข้อมูลภายนอกกิจกรรมเป็นอย่างมาก ยิ่งในยุคปัจจุบันที่เป็นยุค Globalization ข้อมูลระดับโลก แนวโน้มระดับสากลเป็นข้อมูลที่จำเป็นสำหรับการแข่งขันของธุรกิจ ผลลัพธ์ของระบบนี้ มักอยู่ในรูปของการพยากรณ์/การคาดการณ์

- กระบวนการจัดทำระบบสารสนเทศการบริหารจัดการสารสนเทศ



## ๕. แนวทางการปรับปรุงและพัฒนาประสิทธิภาพการดำเนินงานของกองทุนส่งเสริมการเผยแผ่ พระพุทธศาสนาเฉลิมพระเกียรติ ๘๐ พรรษา (มิถุนายน ๒๕๖๖ – ๓๐ กันยายน ๒๕๖๗)

กองทุนส่งเสริมการเผยแผ่พระพุทธศาสนาเฉลิมพระเกียรติ ๘๐ พรรษา มียุทธศาสตร์หลักในการขับเคลื่อนการดำเนินงาน ดังนี้

### ๕.๑ การกำหนดยุทธศาสตร์ (Formulate Strategies) ของกองทุนส่งเสริมการเผยแผ่พระพุทธศาสนาเฉลิมพระเกียรติ ๘๐ พรรษา

#### วิสัยทัศน์

“ส่งเสริมและพัฒนาการเผยแผ่พระพุทธศาสนาให้มีคุณภาพทั้งในประเทศและต่างประเทศ”

#### พันธกิจ

๑. ส่งเสริมสนับสนุนและพัฒนากิจการเผยแผ่พระพุทธศาสนา
๒. ส่งเสริมสนับสนุนพระสงฆ์และพุทธศาสนิกชนไปประกอบศาสนกิจ ณ สังฆนียสถาน

#### เป้าประสงค์

๑. ส่งเสริมสนับสนุนและพัฒนาศักยภาพ พระสงฆ์ พุทธศาสนิกชน บุคลากรทางศาสนา และองค์กรหน่วยงานภาคีเครือข่ายทั้งในประเทศและต่างประเทศให้ทำหน้าที่เผยแผ่พระพุทธศาสนาอย่างมีประสิทธิภาพ
๒. ส่งเสริมและสนับสนุนให้พุทธศาสนิกชนได้เรียนรู้หลักธรรมทางพระพุทธศาสนาและนำไปปรับใช้ในการพัฒนาคุณภาพชีวิต
๓. ส่งเสริมและสนับสนุนให้พระสงฆ์และพุทธศาสนิกชนไปประกอบศาสนกิจ ณ สังฆนียสถาน ๔ ตำบล
๔. พัฒนาระบบการบริหารจัดการการเผยแผ่พระพุทธศาสนาให้มีประสิทธิภาพ
๕. ส่งเสริม สนับสนุนการสร้างองค์ความรู้และผลิตสื่อสร้างสรรค์เกี่ยวกับพระพุทธศาสนาเพื่อใช้เป็นเครื่องมือในการเผยแผ่หลักธรรมทางพระพุทธศาสนาแก่ประชาชนทุกกลุ่มวัย

#### ยุทธศาสตร์ (Strategy)

๑. ส่งเสริมและพัฒนาศักยภาพพระสงฆ์ พุทธศาสนิกชน บุคลากรทางศาสนา องค์กร และหน่วยงานภาคีเครือข่ายด้านการเผยแผ่พระพุทธศาสนาทั้งในประเทศและต่างประเทศ

กลยุทธ์ที่ ๑.๑ : ส่งเสริมให้พระสงฆ์และพุทธศาสนิกชนได้เรียนรู้หลักธรรมทางศาสนาผ่านกิจกรรมการไปประกอบศาสนกิจ ณ สังฆนียสถาน ๔ ตำบล

กลยุทธ์ที่ ๑.๒ : พัฒนาสมรรถนะพระสงฆ์ บุคลากรทางศาสนา โดยส่งเสริมการนำเทคโนโลยีเพิ่มประสิทธิภาพการเผยแผ่พระพุทธศาสนาทั้งในประเทศและต่างประเทศ

กลยุทธ์ที่ ๑.๓ : ส่งเสริม สนับสนุนพระสงฆ์ องค์กร หน่วยงานเครือข่ายทางศาสนา มีบทบาทนำในการเผยแพร่ประชาสัมพันธ์งานด้านพระพุทธศาสนา

## ๒. พัฒนาระบบบริหารจัดการการเผยแผ่พระพุทธศาสนาให้มีประสิทธิภาพทั้งในประเทศและต่างประเทศ

กลยุทธ์ที่ ๒.๑ : ส่งเสริม สนับสนุนสร้างสรรค์ องค์กรความรู้และนำนวัตกรรมการเผยแผ่พระพุทธศาสนา โดยใช้สื่อและเทคโนโลยีที่หลากหลาย

กลยุทธ์ที่ ๒.๒ : พัฒนาระบบการดำเนินงานและการบริหารจัดการกองทุนฯ ให้มีประสิทธิภาพและสอดคล้องกับสถานการณ์ปัจจุบัน

กลยุทธ์ที่ ๒.๓ : นำเทคโนโลยีเพื่อเพิ่มประสิทธิภาพการดำเนินงานกองทุนฯ

## ๕.๒ ยุทธศาสตร์การปรับปรุงและพัฒนาประสิทธิภาพการดำเนินงานของกองทุนส่งเสริมการเผยแผ่พระพุทธศาสนาเฉลิมพระเกียรติ ๘๐ พรรษา

จากการวิเคราะห์สภาพแวดล้อม (SWOT) และสรุปปัญหา/ประเด็นสำคัญที่ส่งผลให้กองทุนฯ ต้องปรับปรุงพัฒนาประสิทธิภาพการดำเนินงาน กองทุนฯ ได้นำมาพิจารณาเพื่อจัดทำแผนปรับปรุงประสิทธิภาพการดำเนินงานทุนหมุนเวียน ของกองทุนส่งเสริมการเผยแผ่พระพุทธศาสนาเฉลิมพระเกียรติ ๘๐ พรรษา โดยยุทธศาสตร์การปรับปรุงและพัฒนาประสิทธิภาพการดำเนินงานของกองทุนฯ ตามหลักเกณฑ์การจัดทำแผนฟื้นฟู แผนปรับปรุงประสิทธิภาพการดำเนินงานทุนหมุนเวียน ประกอบด้วย ๑ ยุทธศาสตร์ โดยมี ๒ แผนงาน ๒ โครงการ/กิจกรรม ดังนี้

### ยุทธศาสตร์ด้านการบริหารจัดการทุนหมุนเวียน

แผนงาน ๑ : พัฒนาประสิทธิภาพกระบวนการบริหารความเสี่ยง (การบริหารความเสี่ยงและการควบคุมภายใน)

โครงการพัฒนาประสิทธิภาพกระบวนการบริหารความเสี่ยงและการควบคุมภายใน

แผนงาน ๒ : การพัฒนาระบบสารสนเทศเพื่อสนับสนุนข้อมูลการดำเนินงานของกองทุนฯ

โครงการพัฒนาระบบสารสนเทศเพื่อสนับสนุนข้อมูลและกระบวนการทำงานภายในและภายนอกองค์กร

## ๖. แผนการดำเนินงาน (Work Plan)

แผนปฏิบัติการปรับปรุงประสิทธิภาพการดำเนินงานทุนหมุนเวียน กองทุนส่งเสริมการเผยแผ่พระพุทธศาสนาเฉลิมพระเกียรติ ๘๐ พรรษา (มิถุนายน ๒๕๖๖ - ๓๐ กันยายน ๒๕๖๗) ด้านการบริหารจัดการทุนหมุนเวียน

แผนงาน ๑ : พัฒนาประสิทธิภาพกระบวนการบริหารความเสี่ยง (การบริหารความเสี่ยงและการควบคุมภายใน)

เป้าหมาย : กองทุนฯ สามารถนำฐานข้อมูลสารสนเทศมาใช้สนับสนุนกระบวนการบริหารความเสี่ยงและการควบคุมภายใน

ตัวชี้วัด : ผลการดำเนินงานด้านการบริหารจัดการทุนหมุนเวียน (การบริหารความเสี่ยงและการควบคุมภายใน) ผ่านเกณฑ์มาตรฐานการประเมินผล (คะแนน ๓.๐๐๐๐)

ปัจจัยความสำเร็จของแผนงาน : กองทุนฯ สามารถบริหารจัดการความเสี่ยงได้อย่างมีประสิทธิภาพ

แผนงาน/ โครงการ/ กิจกรรม	ขั้นตอนการดำเนินงาน	ระยะเวลาดำเนินการ												เป้าหมาย/ตัวชี้วัด	ปัจจัย ความสำเร็จ	งบประมาณ	ผู้รับ ผิดชอบ			
		ปีบัญชี ๒๕๖๖						ปีบัญชี ๒๕๖๗												
		ไตรมาส ๓ - ๔		ไตรมาส ๑	ไตรมาส ๒	ไตรมาส ๓	ไตรมาส ๔	ไตรมาส ๓		ไตรมาส ๑	ไตรมาส ๒	ไตรมาส ๓	ไตรมาส ๔							
โครงการพัฒนา ประสิทธิภาพ กระบวนการ บริหารความ เสี่ยงและ การควบคุม ภายใน	๑. สรุประเบียบปัญหาและ วิเคราะห์สภาพ ปัญหาของ กระบวนการบริหารความเสี่ยง																รายงานสรุประเบียบปัญหา และวิเคราะห์สภาพปัญหา ของกระบวนการบริหาร ความเสี่ยง จำนวน ๑ ฉบับ	มีการนำข้อมูล มาวิเคราะห์ เกี่ยวกับสภาพ ปัญหาหรือปัจจัย ต่างๆ เพื่อให้ บรรลุตามตัวชี้วัด	-	กลุ่มงาน กองทุนฯ
	๒. ประชุมคณะทำงานทบทวน กระบวนการบริหารความเสี่ยง และการควบคุมภายใน																จัดประชุมคณะทำงานทบทวน กระบวนการบริหารความเสี่ยง และการควบคุมภายใน จำนวนไม่น้อยกว่า ๑ ครั้ง	ได้แนวทาง วิธีการบริหาร ความเสี่ยงและ ควบคุมภายใน ที่เพียงพอต่อ กิจกรรมควบคุม ภายใน	-	กลุ่มงาน กองทุนฯ
	๓. ดำเนินการปรับปรุง/พัฒนา โดยการนำฐานข้อมูล สารสนเทศของกองทุนฯ มาใช้ สนับสนุนประสิทธิภาพ กระบวนการบริหารความเสี่ยง และระบบการควบคุมภายใน ของกองทุนฯ ๓.๑ จัดเก็บข้อมูล กระบวนการดำเนินงานของ กองทุนฯ																	- ฐานข้อมูลสารสนเทศ ของกองทุนฯ จำนวน ๑ ฐานข้อมูล - รายงานสรุปผลการควบคุม ภายในที่ครอบคลุมกิจกรรม ควบคุมภายใน	สามารถนำ ฐานข้อมูล สารสนเทศของ กองทุนฯ มาใช้ สนับสนุน กระบวนการ ดำเนินงาน	-

แผนงาน/ โครงการ/ กิจกรรม	ขั้นตอนการดำเนินงาน	ระยะเวลาดำเนินการ																เป้าหมาย/ตัวชี้วัด	ปัจจัย ความสำเร็จ	งบประมาณ	ผู้รับ ผิดชอบ					
		ปีบัญชี ๒๕๖๖								ปีบัญชี ๒๕๖๗																
		ไตรมาส ๓ - ๔				ไตรมาส ๑		ไตรมาส ๒		ไตรมาส ๓				ไตรมาส ๔												
	๓.๒ วิเคราะห์ความเสี่ยงพหุ ของมาตรการควบคุมภายใน เพื่อบริหารจัดการความเสี่ยง ของกองทุนฯ ๓.๓ ประเมินความเสี่ยงของ กองทุนและจัดทำมาตรการ ตอบสนองความเสี่ยงที่ชัดเจน และครอบคลุม																									



แผนงาน ๒ : การพัฒนาระบบสารสนเทศเพื่อสนับสนุนข้อมูลการดำเนินงานของกองทุนฯ

เป้าหมาย : กองทุนฯ มีระบบสารสนเทศที่สนับสนุนการดำเนินงาน

ตัวชี้วัด : ผลการดำเนินงานด้านการบริหารจัดการทุนหมุนเวียน (การบริหารจัดการสารสนเทศและดิจิทัล) ผ่านเกณฑ์มาตรฐานการประเมินผล (คะแนน ๓.๐๐๐๐)

ปัจจัยความสำเร็จของแผนงาน : ฐานข้อมูลสำหรับการจัดทำระบบสารสนเทศของกองทุนฯ มีความครบถ้วน ทันการณ์ และเชื่อถือได้

แผนงาน/ โครงการ/กิจกรรม	ขั้นตอนการดำเนินงาน	ระยะเวลาดำเนินการ												เป้าหมาย/ตัวชี้วัด	ปัจจัยความสำเร็จ	งบ ประมาณ	ผู้รับผิดชอบ					
		ปีบัญชี ๒๕๖๖						ปีบัญชี ๒๕๖๗														
		ไตรมาส ๓ - ๔			ไตรมาส ๑			ไตรมาส ๒			ไตรมาส ๓							ไตรมาส ๔				
โครงการพัฒนาระบบสารสนเทศเพื่อสนับสนุนข้อมูลและกระบวนการทำงานภายในและภายนอกองค์กร	๑. สรุประเบียบปัญหาศึกษาข้อมูลเกี่ยวกับการบริหารจัดการสารสนเทศและดิจิทัล																		รายงานสรุประเบียบปัญหาเกี่ยวกับการบริหารจัดการสารสนเทศและดิจิทัล จำนวน ๑ ฉบับ	มีการนำข้อมูลมาวิเคราะห์เกี่ยวกับสภาพปัญหาหรือปัจจัยต่างๆ เพื่อพัฒนาและปรับปรุงระบบสารสนเทศที่สนับสนุนผู้ให้บริการภายในและภายนอกกองทุนฯ เพื่อให้บรรลุตามตัวชี้วัด	-	กลุ่มงานกองทุนฯ
	๒. ประชุมคณะทำงานพิจารณาประเด็นปัญหาเกี่ยวกับระบบสารสนเทศที่สนับสนุนการดำเนินงานของกองทุนฯ																		จัดประชุมคณะทำงานพิจารณาประเด็นปัญหาเกี่ยวกับระบบสารสนเทศที่สนับสนุนการดำเนินงานของกองทุนฯ จำนวนไม่น้อยกว่า ๑ ครั้ง	ได้แนวทางในการแก้ไขปัญหเกี่ยวกับระบบสารสนเทศที่สนับสนุนการดำเนินงานของกองทุนฯ	-	กลุ่มงานกองทุนฯ
	๓. ดำเนินการจัดทำ/ปรับปรุงระบบการบริหารจัดการสารสนเทศ EIS/MIS เพื่อสนับสนุนการตัดสินใจของผู้บริหาร ๓.๑ จัดทำสรุปข้อมูลด้านการเงินและด้านที่ไม่ใช่การเงินของกองทุนฯ ในรูปแบบ Infographic																		รายงานผลการดำเนินงานจัดทำ/ปรับปรุงระบบสารสนเทศเพื่อสนับสนุนการตัดสินใจของผู้บริหาร จำนวน ๑ ระบบ	ได้ระบบสารสนเทศที่สามารถสนับสนุนการตัดสินใจของผู้บริหาร	-	กลุ่มงานกองทุนฯ

