

กองทุนส่งเสริมการเผยแผ่พระพุทธศาสนาเฉลิมพระเกียรติ ๘๐ พรรษา
ประจำปีบัญชี ๒๕๖๔

ความเป็นมา

กระทรวงวัฒนธรรม โดยกรมการศาสนา ได้เสนอเรื่องขอจัดตั้งกองทุนส่งเสริมการเผยแผ่พระพุทธศาสนาเฉลิมพระเกียรติ ๘๐ พรรษา ในการนี้ คณะรัฐมนตรีได้มีมติเมื่อวันที่ ๑๒ มิถุนายน ๒๕๕๐ อนุมัติให้จัดตั้งกองทุนฯ ไว้ในพระราชบัญญัติงบประมาณรายจ่ายประจำปี พ.ศ. ๒๕๕๑ เพื่อใช้ในการดำเนินการบริหารจัดการส่งเสริมการเผยแผ่พระพุทธศาสนา โดยมีวัตถุประสงค์เพื่อเฉลิมพระเกียรติพระบาทสมเด็จพระปรมินทรมหาภูมิพลอดุลยเดช บรมนาถบพิตร เนื่องในวโรกาสทรงเจริญพระชนมพรรษา ๘๐ พรรษา ส่งเสริมและสนับสนุนให้พระสงฆ์และพุทธบริษัทไปประกอบศาสนกิจ ณ สังฆานายสถาน ๔ ตำบล เพื่อประโยชน์ในการเผยแผ่พระพุทธศาสนา โดยเฉพาะพระสงฆ์ผู้ประกอบคุณงามความดีต่อประเทศชาติ และสนับสนุนการดำเนินงานในกิจกรรมการเผยแผ่พระพุทธศาสนา โดยถือปฏิบัติตามระเบียบกรมการศาสนา ว่าด้วยกองทุนส่งเสริมการเผยแผ่พระพุทธศาสนาเฉลิมพระเกียรติ ๘๐ พรรษา พ.ศ. ๒๕๕๑ และพระราชบัญญัติว่าด้วยการบริหารทุนหมุนเวียน พ.ศ. ๒๕๕๘



วัตถุประสงค์จัดตั้ง

๑. เพื่อเฉลิมพระเกียรติพระบาทสมเด็จพระเจ้าอยู่หัว เนื่องในวโรกาสทรงเจริญพระชนมพรรษา ๘๐ พรรษา
๒. เพื่อใช้ดอกผลของกองทุนฯ ในการบริหารจัดการส่งเสริมให้พระสงฆ์และพุทธบริษัทไปประกอบศาสนกิจ ณ สังฆานายสถาน ๔ ตำบล เพื่อประโยชน์ในการเผยแผ่พระพุทธศาสนา โดยเฉพาะพระคุณเจ้าผู้ประกอบคุณงามความดีต่อประเทศชาติ เพื่อให้เป็นรางวัลชีวิตและเพื่อใช้เงินต้นในกรณีจำเป็น
๓. เพื่อสร้างความสมัครสมานสามัคคีให้กับคนในชาติ ให้เกิดความรู้สึกรับได้รับการสนับสนุนจากรัฐอย่างเสมอภาคโดยไม่เลือกัลัทธิศาสนา หากแต่ทุกศาสนามีสิทธิได้รับการดูแลอย่างทัดเทียมกัน
๔. เพื่อเป็นการน้อมมา รับผิดชอบต่อพระราชปณิธาน พระบาทสมเด็จพระเจ้าอยู่หัวที่ทรงมีพระเมตตาในการสถาปนาจัดตั้งกองทุนเผยแผ่พระธรรมในพระพุทธศาสนาตามพระราชประสงค์เฉลิมพระเกียรติในวโรกาสทรงเจริญพระชนมพรรษา ๗๒ พรรษา
๕. สนับสนุนการดำเนินการในกิจกรรมการเผยแผ่พระพุทธศาสนา

วิสัยทัศน์

ส่งเสริมและพัฒนาการเผยแผ่พระพุทธศาสนาให้มีคุณภาพทั้งในประเทศและต่างประเทศ

พันธกิจ

๑. ส่งเสริมสนับสนุนและพัฒนาการดำเนินกิจกรรมเผยแผ่พระพุทธศาสนา
๒. ส่งเสริมสนับสนุนพระสงฆ์และพุทธศาสนิกชนไปประกอบศาสนกิจ ณ สังฆานายสถาน

ยุทธศาสตร์/กลยุทธ์

๑) การส่งเสริมและพัฒนาศักยภาพการเผยแผ่พระพุทธศาสนาของพระสงฆ์ องค์ภิกษุที่เครือข่ายให้เกิดความยั่งยืนทั้งในประเทศและต่างประเทศ

กลยุทธ์ที่ ๑ : พัฒนาสมรรถนะพระสงฆ์ บุคลากรทางศาสนา ในการเผยแผ่หลักธรรมทางศาสนา

กลยุทธ์ที่ ๒ : ส่งเสริม สนับสนุนกระบวนการมีส่วนร่วมของภาคคณะสงฆ์ หน่วยงานทุกภาคส่วนให้เป็นภาคี เครือข่าย ในการเผยแผ่พระพุทธศาสนา

กลยุทธ์ที่ ๓ : ส่งเสริมให้พระสงฆ์และพุทธศาสนิกชนได้เรียนรู้หลักธรรมทางศาสนาผ่านกิจกรรม “การไปประกอบศาสนกิจ ณ สังฆนียสถาน ๔ ตำบล”

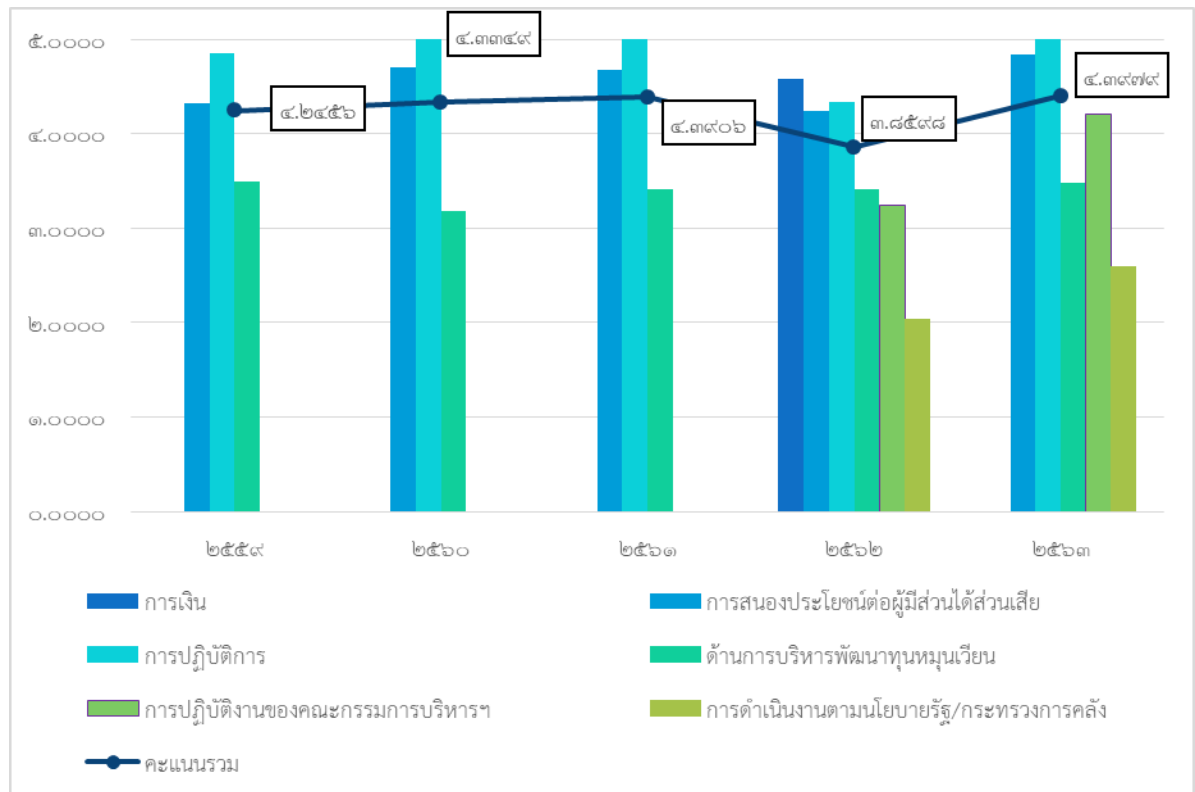
๒) การพัฒนาระบบการบริหารจัดการในการเผยแผ่พระพุทธศาสนาให้มีประสิทธิภาพ

กลยุทธ์ที่ ๑ : จัดระบบการดำเนินงานด้านการเผยแผ่พระพุทธศาสนาที่มีประสิทธิภาพ

กลยุทธ์ที่ ๒ : ส่งเสริมและสนับสนุนสร้างสรรค์ องค์ความรู้และนวัตกรรม ในการเผยแผ่พระพุทธศาสนา

ภาพรวมผลการดำเนินงานที่ผ่านมา (ระดับทุนหมุนเวียน)

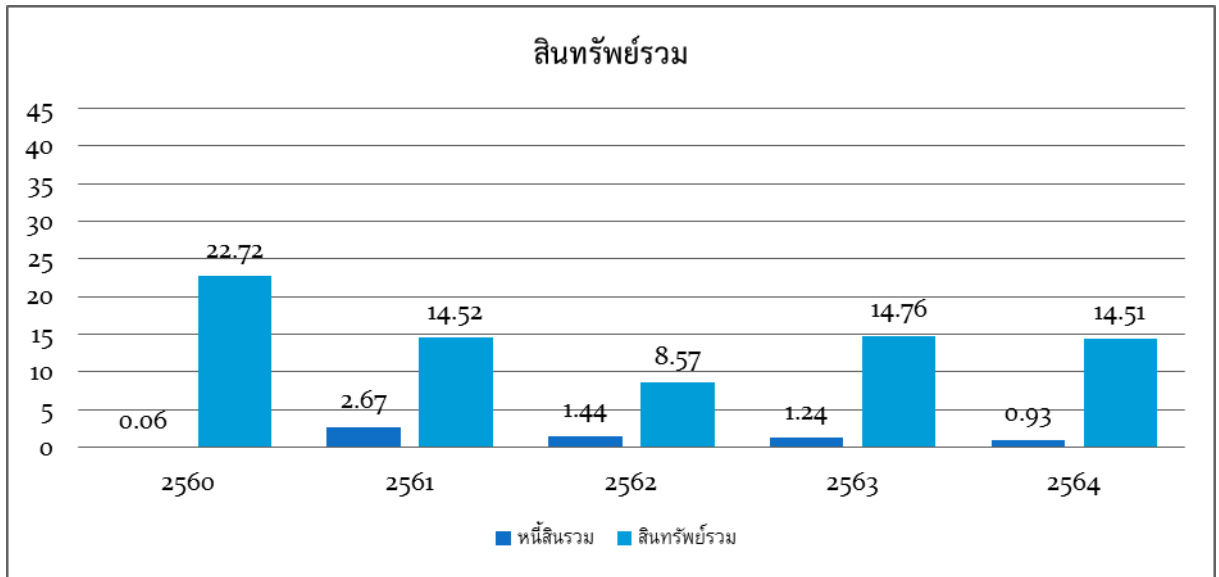
(คะแนน)



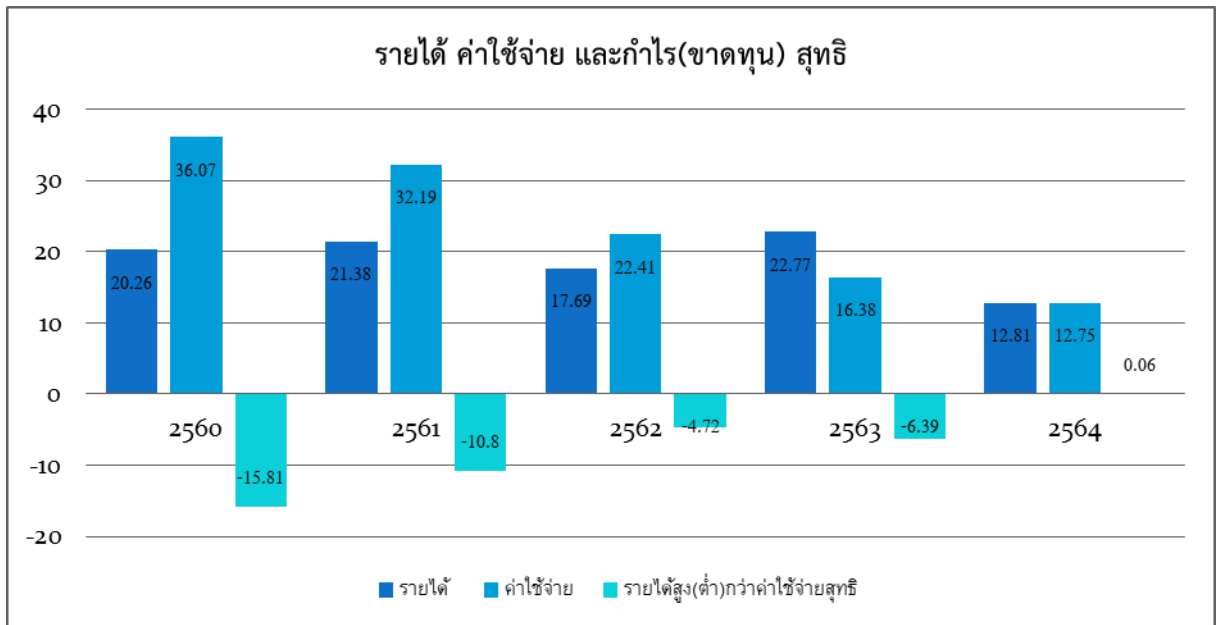
คะแนนการประเมินผลการดำเนินงาน ประจำปีบัญชี ๒๕๖๓ อยู่ที่ ๔.๓๗๗๔ (เต็ม ๕ คะแนน)

- คะแนนประเมินฯ สูงสุด คือ ด้านปฏิบัติการ และคะแนนประเมินฯ ต่ำสุด คือ ด้านการดำเนินงานตามนโยบายภาครัฐ/กระทรวงการคลัง
- ภาพรวมคะแนนประเมินฯ เพิ่มขึ้นจากปีก่อนเท่ากับ ๐.๕๓๘๑ คะแนน (คะแนนประเมินผลการดำเนินงาน ประจำปีบัญชี ๒๕๖๒ เท่ากับ ๓.๘๕๙๘)
 - ในปี ๒๕๖๓ มีการประเมินผลการดำเนินงาน เพิ่มขึ้นทั้ง ๕ ด้าน (ด้านการเงิน ด้านการสนองประโยชน์ต่อผู้มีส่วนได้ส่วนเสีย ด้านการบริหารพัฒนาทุนหมุนเวียน ด้านการปฏิบัติงานของคณะกรรมการบริหารฯ ผู้บริหารทุนหมุนเวียน พนักงาน และด้านการดำเนินงานตามนโยบายรัฐ/กระทรวงการคลัง)

ผลการดำเนินงานด้านการเงิน



- สินทรัพย์รวม ประจำปีบัญชี ๒๕๖๔ เท่ากับ ๑๔.๕๑ ล้านบาท โดยเกือบทั้งหมดเป็นเงินสดและรายการเทียบเท่าเงินสด ตั้งแต่ปีบัญชี ๒๕๖๐ – ๒๕๖๒ มีแนวโน้มลดลง โดยมีอัตราการเติบโตเฉลี่ยต่อปี (CAGR) เท่ากับร้อยละ -๔๓.๗๔
- หนี้สินรวม ประจำปีบัญชี ๒๕๖๔ มีเพียง ๐.๙๓ ล้านบาท ซึ่งเป็นรายการที่ไม่มีความสำคัญ
- ส่วนของทุนรวม ประจำปีบัญชี ๒๕๖๔ เท่ากับ ๑๓.๕๘ ล้านบาท ประกอบด้วย ทุน ๔๐ ล้านบาท และรายได้ต่ำกว่าค่าใช้จ่ายสะสม -๒๖.๔๑ ตั้งแต่ปีบัญชี ๒๕๖๐ – ๒๕๖๔ มีแนวโน้มลดลงอย่างต่อเนื่อง โดยมีอัตราการเติบโตเฉลี่ยต่อปี (CAGR) เท่ากับร้อยละ -๔๓.๗๔



- รายได้รวม ประจำปีบัญชี ๒๕๖๔ เท่ากับ ๑๒.๘๑ ล้านบาท โดยเป็นเงินที่ได้รับจัดสรรเงินอุดหนุน เป็นจำนวน ๑๒.๗๘ ล้านบาท และรายได้อื่น จำนวน ๐.๐๓ ล้านบาท
- ค่าใช้จ่ายจากการดำเนินงาน ประจำปีบัญชี ๒๕๖๔ เท่ากับ ๑๒.๗๕ ล้านบาท โดยมีแนวโน้มลดลงเมื่อเทียบกับ ๓ ปีที่ผ่านมา
- รายได้สูง(ต่ำกว่า)ค่าใช้จ่ายสุทธิ ประจำปีบัญชี ๒๕๖๔ เท่ากับ -๐.๐๖ ล้านบาท ซึ่งเป็นปีที่รายได้ต่ำกว่าค่าใช้จ่าย และนับตั้งแต่ปีบัญชี ๒๕๖๐ – ๒๕๖๔ มีรายได้ต่ำกว่าค่าใช้จ่ายสุทธิ โดยกองทุนฯ ดำเนินงานโดยใช้ส่วนของทุนหรือเงินที่คงเหลือในกองทุนฯ

หน่วย : ล้านบาท

งบแสดงฐานะการเงิน (โดยย่อ)	๒๕๖๐	๒๕๖๑	๒๕๖๒	๒๕๖๓	๒๕๖๔
สินทรัพย์รวม	๒๒,๗๒	๑๔,๕๒	๘,๕๗	๑๔,๗๖	๑๔,๕๑
- สินทรัพย์หมุนเวียน	๒๒,๔๙	๑๔,๔๕	๘,๕๖	๑๔,๗๑	๑๔,๔๘
- สินทรัพย์ไม่หมุนเวียน	๐,๒๓	๐,๐๗	๐,๐๑	๐,๐๕	๐,๐๓
หนี้สิน	๐,๐๖	๒,๖๗	,๔๔	๑,๒๔	๐,๙๓
- หนี้สินหมุนเวียน	๐,๐๖	๒,๖๗	๑,๔๔	๑,๒๔	๐,๙๓
- หนี้สินไม่หมุนเวียน	๐,๐๐	๐,๐๐	๐,๐๐	๐,๐๐	๐,๐๐
ส่วนของทุนรวม	๒๒,๖๖	๑๑,๘๖	๗,๑๓	๑๓,๕๓	๑๓,๕๙
- เงินกองทุน/ทุนประเดิม	๔๐,๐๐	๔๐,๐๐	๔๐,๐๐	๔๐,๐๐	๔๐,๐๐
- รายได้สูง (ต่ำ) กว่าค่าใช้จ่ายสะสม	(๑๗,๓๔)	-๒๘,๑๔	-๓๒,๘๗	-๒๖,๔๗	-๒๖,๔๑

หน่วย : ล้านบาท

งบรายได้และรายจ่าย (โดยย่อ)	๒๕๖๐	๒๕๖๑	๒๕๖๒	๒๕๖๓	๒๕๖๔
รายได้	๒๐,๒๖	๒๑,๓๘	๑๗,๖๙	๒๒,๗๗	๑๒,๘๑
อัตราการเติบโตของรายได้	(๓๓.๒๗%)	-๖.๐๐%	-๑๗.๒๕%	๒๘.๗๑%	๔๓.๗๔%
ค่าใช้จ่ายดำเนินงาน	๓๖,๐๗	๓๒,๑๙	๒๒,๔๑	๑๖,๓๘	๑๒,๗๕
อัตราส่วนค่าใช้จ่าย/รายได้	๑๗๘.๐๔%	๑๕๑.๐๐%	๑๒๖.๖๘%	๗๑.๙๓%	๙๙.๕๓%
รายได้สูง(ต่ำ)กว่าค่าใช้จ่ายสุทธิ	(๑๕,๘๑)	-๑๐,๘๐	-๔,๗๒	-๖,๓๙	๐,๐๖

หมายเหตุ : งบการเงินได้รับการรับรองจาก สตง. ถึงปีบัญชี ๒๕๖๓

ความเชื่อมโยงของยุทธศาสตร์ ประเด็นสำคัญ และข้อสังเกตของคณะทำงานฯ ที่ผ่านมา ในการกำหนดตัวชี้วัด

Vision :

ส่งเสริมและพัฒนากการเผยแผ่พระพุทธศาสนาให้มีคุณภาพทั้งในประเทศและต่างประเทศ

ยุทธศาสตร์

๑. พัฒนาสมรรถนะพระสงฆ์
บุคลากรทางศาสนา ในการ
เผยแผ่หลักธรรมทางศาสนา

๒. ส่งเสริม สนับสนุน
กระบวนการมีส่วนร่วมของภาค
คณะสงฆ์ หน่วยงานทุกภาคส่วน
ให้เป็นเครือข่ายในการเผยแผ่
พระพุทธศาสนา

๓. ส่งเสริมให้พระสงฆ์และ
พุทธศาสนิกชนได้เรียนรู้
หลักธรรมทางศาสนาผ่าน
กิจกรรม “การไปประกอบ
ศาสนกิจ ณ สังเวณียสถาน
๔ ตำบล”

๔. ส่งเสริมและสนับสนุน
สร้างสรรค์ องค์ความรู้และ
นวัตกรรม ในการเผยแผ่
พระพุทธศาสนา

๕. จัดระบบการดำเนินงานด้าน
การเผยแผ่พระพุทธศาสนาที่มี
ประสิทธิภาพ

ประเด็นสำคัญ

KPIs

๒.๑ การพัฒนาฐานข้อมูลสารสนเทศเพื่อการประเมินผลลัพธ์และผลกระทบของทุนหมุนเวียน (ตัวชี้วัดร่วม) (ยุทธศาสตร์ ๔)
๒.๒ ร้อยละความพึงพอใจของผู้มีส่วนได้ส่วนเสีย (ยุทธศาสตร์ ๑-๓)

๓.๓ ระดับความสำเร็จของโครงการส่งเสริมพระสงฆ์และพุทธศาสนิกชนไปประกอบศาสนกิจ ณ สังเวณียสถาน ๔ ตำบล (ยุทธศาสตร์ ๒, ๓)

๓.๒ ความสำเร็จของการดำเนินการตามแผนปฏิบัติการ ประจำปีบัญชี ๒๕๖๓ (ยุทธศาสตร์ ๑-๔)

๓.๔ การติดตามและประเมินผลกิจกรรมการเผยแผ่พระพุทธศาสนา ประจำปีบัญชี ๒๕๖๓ (ยุทธศาสตร์ ๒, ๓)

ตัวชี้วัดร่วม

๔. การบริหารพัฒนาทุนหมุนเวียน (ยุทธศาสตร์ ๕)

๕. การปฏิบัติงานของคณะกรรมการบริหาร ผู้บริหารทุนหมุนเวียน พนักงาน และลูกจ้าง

๖. การดำเนินงานตามนโยบายรัฐบาล/กระทรวงการคลัง

การส่งเสริมและพัฒนาศักยภาพการ
เผยแผ่พระพุทธศาสนาของพระภิกษุสงฆ์

การส่งเสริมและสนับสนุนกระบวนการ
องค์กรภาคีเครือข่ายในการเผยแผ่
พระพุทธศาสนา

งบการเงินปีบัญชี ๒๕๖๐ - ๒๕๖๔

กองทุนส่งเสริมการเผยแพร่พระพุทธศาสนาเฉลิมพระเกียรติ ๘๐ พรรษา กรมการศาสนา

งบแสดงฐานะทางการเงิน

ณ วันที่ ๓๐ กันยายน ๒๕๖๐- ณ วันที่ ๓๐ กันยายน ๒๕๖๔

งบแสดงฐานะทางการเงิน	๒๕๖๐	๒๕๖๑	๒๕๖๒	๒๕๖๓	๒๕๖๔
สินทรัพย์					
สินทรัพย์หมุนเวียน					
เงินสดและรายการเทียบเท่าเงินสด	๒๐,๖๑๗,๓๐๑.๒๙	๑๐,๘๒๑,๒๓๒.๙๖	๘,๕๖๑,๓๓๘.๐๖	๑๔,๗๑๕,๓๓๖.๗๕	๑๔,๔๘๔,๒๖๒.๗๕
ลูกหนี้ระยะสั้น	๑,๘๗๖,๔๘๕.๒๙	๓,๖๓๐,๔๙๙.๐๐	-	-	-
ลูกหนี้เงินยืมนอกงบประมาณ	๑,๘๔๘,๑๖๐.๐๐	-	-	-	-
รายได้ค้างรับ	๑๘,๒๑๐.๐๐	-	-	-	-
ค้างรับจากกรมบัญชีกลาง	๑๐,๑๑๕.๒๙	-	-	-	-
ลูกหนี้การค้า	-	-	-	-	-
รวมสินทรัพย์หมุนเวียน	๒๒,๔๙๗,๗๕๖.๕๘	๑๔,๔๕๒,๑๕๖.๙๖	๘,๕๖๑,๓๓๘.๐๖	๑๔,๗๑๕,๓๓๖.๗๕	๑๔,๔๘๔,๒๖๒.๗๕
สินทรัพย์ไม่หมุนเวียน					
สินค้างเหลือ	-	-	-	-	-
สินทรัพย์ไม่มีตัวตน	๒๓๐,๗๒๑.๘๐	๗๐,๙๒๓.๑๘	๙,๘๕๐.๐๒	๕๐,๐๐๓.๐๐	๓๓,๓๓๖.๓๒
รวมสินทรัพย์ไม่หมุนเวียน	๒๓๐,๗๒๑.๘๐	๗๐,๙๒๓.๑๘	๙,๘๕๐.๐๒	๕๐,๐๐๓.๐๐	๓๓,๓๓๖.๓๒
รวมสินทรัพย์	๒๒,๗๒๘,๕๐๘.๓๘	๑๔,๕๒๓,๐๘๐.๑๔	๘,๕๗๑,๑๘๘.๐๘	๑๔,๗๖๕,๓๓๙.๗๕	๑๔,๕๑๗,๕๙๙.๐๗
หนี้สินและส่วนของทุน					
หนี้สินหมุนเวียน					
เจ้าหนี้ระยะสั้น					
เจ้าหนี้การค้า	๒๙,๕๒๐.๐๐	-	-	-	๘๑,๐๐๐.๐๐
เจ้าหนี้อื่นระยะสั้น	๓๖,๕๒๗.๐๐	๑,๘๑๗,๓๗๑.๐๐	๑,๕๐๐.๐๐	๓๙๔,๙๕๗.๑๕	๓,๐๐๐.๐๐
เงินรับฝากระยะสั้น	-	๘๔๙,๔๔๐.๐๐	๑,๔๓๙,๘๓๔.๐๐	๘๔๙,๔๔๐.๐๐	๘๔๙,๔๔๐.๐๐
หนี้สินหมุนเวียนอื่น					
รวมหนี้สินหมุนเวียน	๖๖,๐๔๗.๐๐	๒,๖๖๖,๘๑๑.๐๐	๑,๔๔๑,๓๓๔.๐๐	๑,๒๔๙,๓๙๗.๑๕	๙๓๓,๔๔๐.๐๐
รวมหนี้สิน	๖๖,๐๔๗.๐๐	๒,๖๖๖,๘๑๑.๐๐	๑,๔๔๑,๓๓๔.๐๐	๑,๒๔๙,๓๙๗.๑๕	๙๓๓,๔๔๐.๐๐
ส่วนของทุน					
ทุนรับจากงบประมาณ	๔๐,๐๐๐,๐๐๐.๐๐	๔๐,๐๐๐,๐๐๐.๐๐	๔๐,๐๐๐,๐๐๐.๐๐	๔๐,๐๐๐,๐๐๐.๐๐	๔๐,๐๐๐,๐๐๐.๐๐
รายได้สูง(ต่ำ)กว่าค่าใช้จ่ายสะสมยกมา	-๑๗,๓๔๑,๕๓๘.๖๒	-๒๘,๑๔๓,๗๓๐.๘๖	-๓๒,๘๗๐,๑๔๕.๙๒	-๒๖,๔๗๙,๐๕๗.๔๐	-๒๖,๔๑๕,๘๔๐.๙๓
รวมส่วนของทุน	๒๒,๖๕๘,๔๖๑.๓๘	๑๑,๘๕๖,๒๖๙.๑๔	๗,๑๒๙,๘๕๔.๐๘	๑๓,๕๒๐,๙๔๒.๖๐	๑๓,๕๘๔,๑๕๘.๐๗
รวมหนี้สินและส่วนของทุนรวม	๒๒,๖๕๘,๔๖๑.๓๘	๑๑,๘๕๖,๒๖๙.๑๔	๗,๑๒๙,๘๕๔.๐๘	๑๓,๕๒๐,๙๔๒.๖๐	๑๓,๕๘๔,๑๕๘.๐๗

หมายเหตุ : งบการเงินได้รับการรับรองจาก สตง. ถึงปีบัญชี ๒๕๖๓

กองทุนส่งเสริมการเผยแพร่พระพุทธศาสนาเฉลิมพระเกียรติ ๘๐ พรรษา กรมการศาสนา
งบรายได้และค่าใช้จ่าย
สำหรับปีสิ้นสุดวันที่ ๓๐ กันยายน ๒๕๖๐ - สำหรับปีสิ้นสุดวันที่ ๓๐ กันยายน ๒๕๖๔

งบรายได้-ค่าใช้จ่าย	๒๕๖๐	๒๕๖๑	๒๕๖๒	๒๕๖๓	๒๕๖๔
รายได้					
รายได้จากการอุดหนุน-หน่วยงานภาครัฐ	๒๐,๐๐๐,๐๐๐.๐๐	๑๙,๕๐๐,๐๐๐.๐๐	๑๗,๖๙๐,๐๐๐.๐๐	๒๒,๗๗๙,๐๐๐.๐๐	๑๒,๗๗๙,๐๐๐.๐๐
รายได้ดอกเบี้ยเงินฝากสถาบันการเงิน	๒๔๙,๑๕๕.๔๒	๒๕,๘๙๙.๓๓	-	-	-
รายได้จากการบริจาค	-	-	-	-	-
รายได้อื่น	๖,๓๒๐.๐๐	๕๒,๘๘๐.๖๗	-	-	๓๒,๙๐๐.๐๐
รวมรายได้	๒๐,๒๕๕,๔๗๕.๔๒	๒๐,๓๘๘,๒๕๒.๐๐	๑๗,๖๙๐,๐๐๐.๐๐	๒๒,๗๗๙,๐๐๐.๐๐	๑๒,๘๑๑,๙๐๐.๐๐
ค่าใช้จ่าย					
ค่าใช้จ่ายในการดำเนินงาน					
ค่าใช้จ่าบบุคลากร	๒๖๒,๗๗๐.๐๐	๒๖๙,๖๐๙.๓๕	๒๕๕,๘๖๐.๐๐	๓๓๑,๘๕๐.๐๐	๔๘๑,๙๗๐.๐๐
ค่าตอบแทน	-	-	-	-	๓๖,๐๐๐.๐๐
ค่าใช้สอย	๒๓,๕๒๒,๔๑๔.๖๖	๒๐,๘๑๗,๒๗๙.๔๕	๑๖,๒๗๒,๓๔๘.๑๐	๙,๑๒๕,๗๗๙.๓๑	๒๑๘,๘๘๗.๐๐
ค่าวัสดุ	๖๐,๐๐๐.๐๐	๕๙,๙๙๖.๘๒	๕๙,๕๘๓.๘๐	๙๙,๙๓๐.๐๐	๓๙,๐๐๐.๐๐
ค่าเสื่อมราคาและค่าตัดจำหน่าย	๑๗๙,๖๓๓.๒๘	๑๘๙,๗๕๘.๖๒	๖๑,๐๗๓.๑๖	๙,๘๔๗.๐๒	๑๖,๖๖๖.๖๘
ค่าใช้จ่ายจากการอุดหนุนและบริจาค	๑๒,๐๔๕,๐๐๐.๐๐	๑๐,๘๕๙,๘๐๐.๐๐	๕,๗๗๗,๕๕๐.๐๐	๖,๔๔๒,๗๐๐.๐๐	๑๒,๓๓๓,๙๗๕.๐๐
ค่าใช้จ่ายอื่น	-	-	-	๓๗๗,๘๑๕.๑๕	- ๓๗๗,๘๑๕.๑๕
รวมค่าใช้จ่าย	๓๖,๐๖๙,๘๑๗.๙๔	๓๒,๑๘๖,๔๔๔.๒๔	๒๒,๔๑๖,๔๑๕.๐๖	๑๖,๓๘๗,๙๑๑.๔๘	๑๒,๗๔๘,๖๘๓.๕๓
รายได้สูง(ต่ำ)กว่าค่าใช้จ่าย	(๑๕,๘๑๔,๓๔๒.๕๒)	(๑๐,๘๐๒,๑๙๒.๒๔)	(๔,๗๒๖,๔๑๕.๐๖)	๖,๓๙๑,๐๘๘.๕๒	๖๓,๒๑๖,๔๗

หมายเหตุ : งบการเงินได้รับการรับรองจาก สตง. ถึงปีบัญชี ๒๕๖๓